

PHILIPS

NA462



扫码关注公众号
享更多官方服务

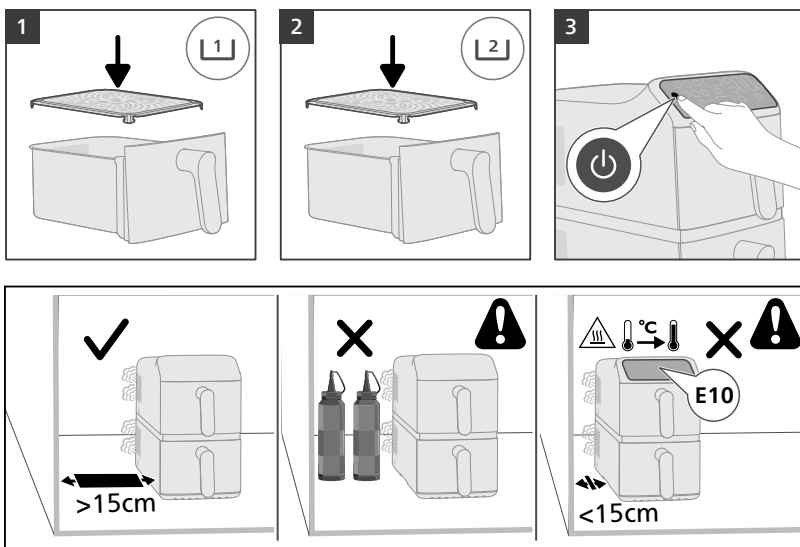
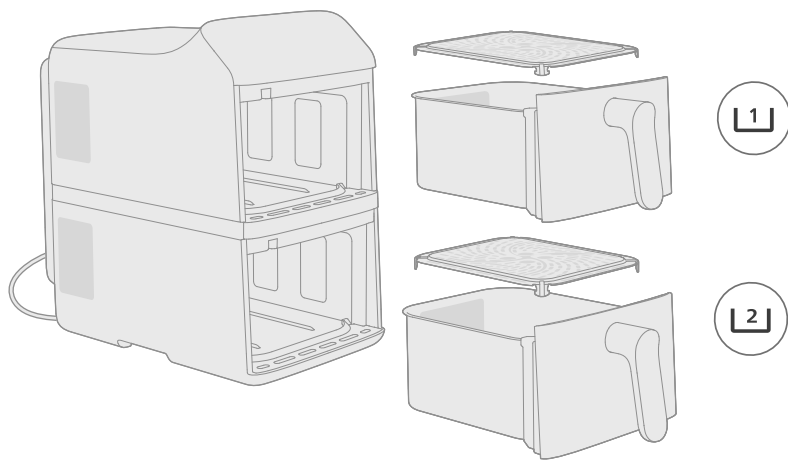


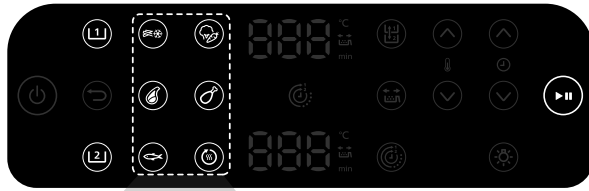
公众号「飞利浦家电官方」



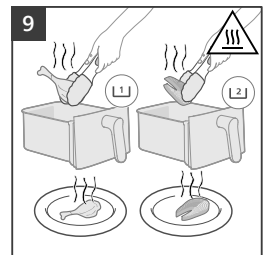
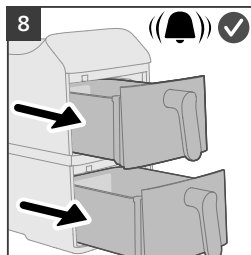
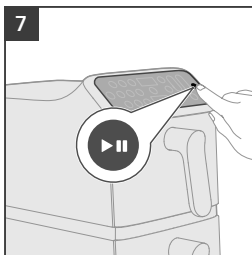
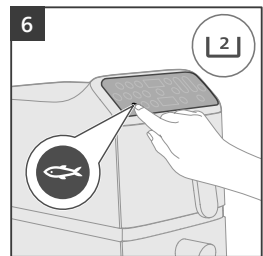
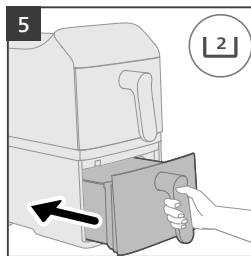
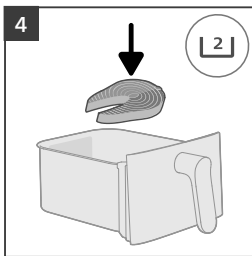
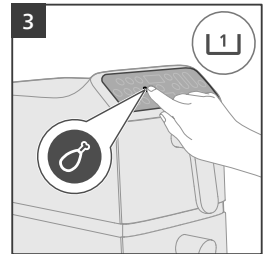
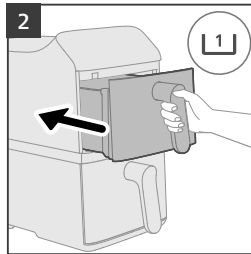
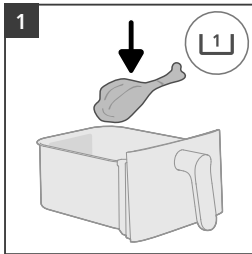
扫码下载飞利浦智慧家 APP
获取 500+ 专属菜谱

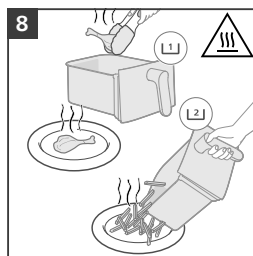
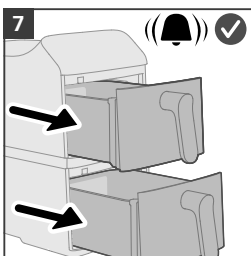
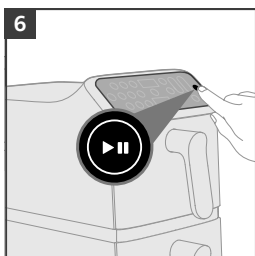
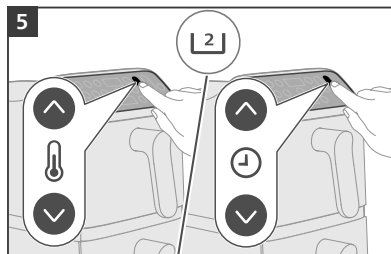
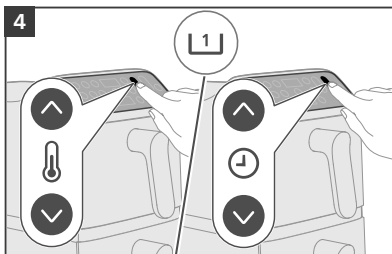
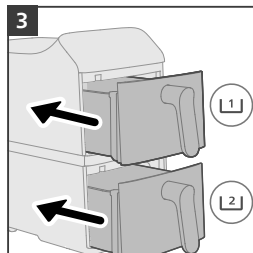
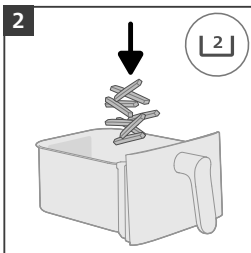
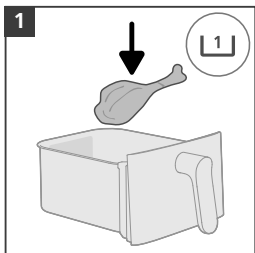
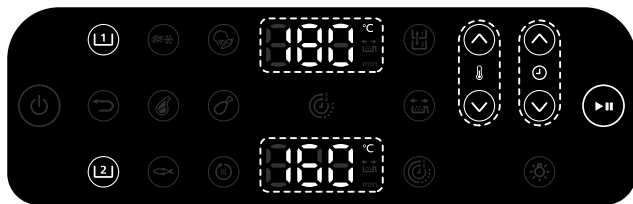
使用产品前请仔细阅读
本使用说明书 | 保留备用

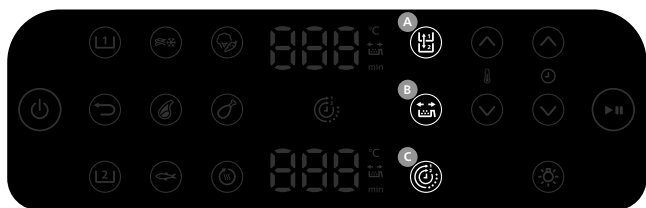




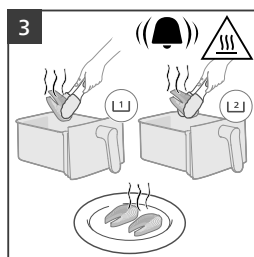
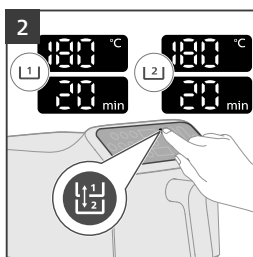
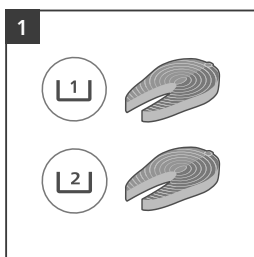
	500 g	30	200	x2
	250 g	18	x1	
	650 g	20	200	x1
	800 g	20	180	x2
	1000 g	34	180	x2
	/	5	160	/



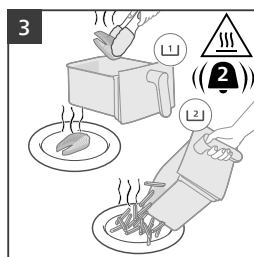
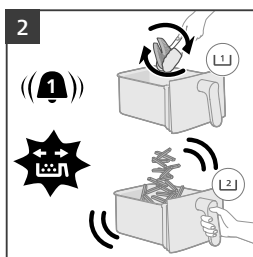
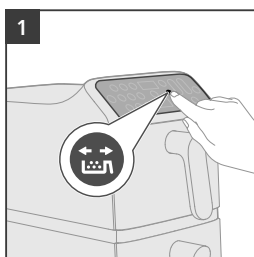




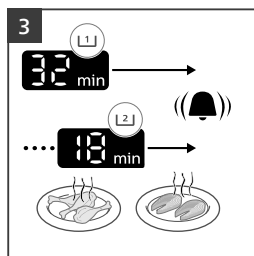
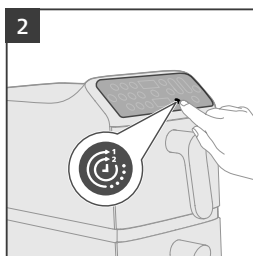
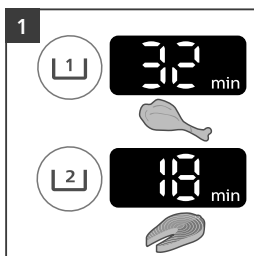
A 复制功能

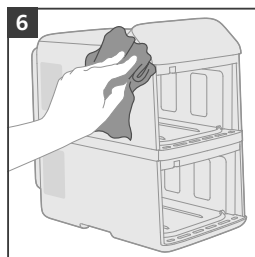
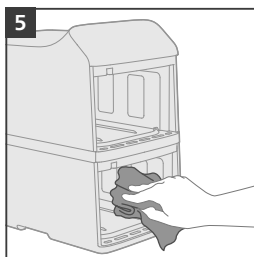
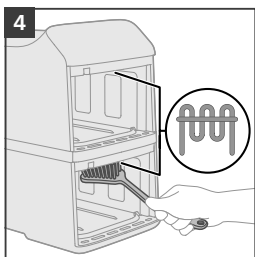
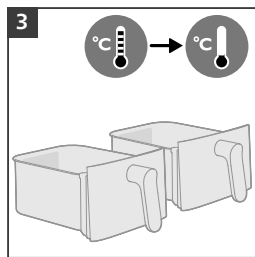
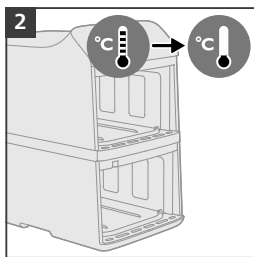
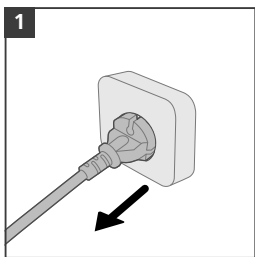





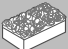

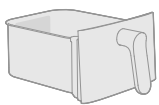
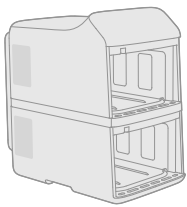
B 翻动摇晃提醒

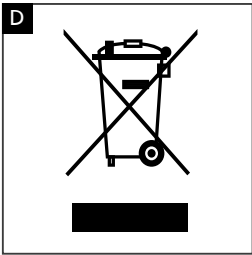
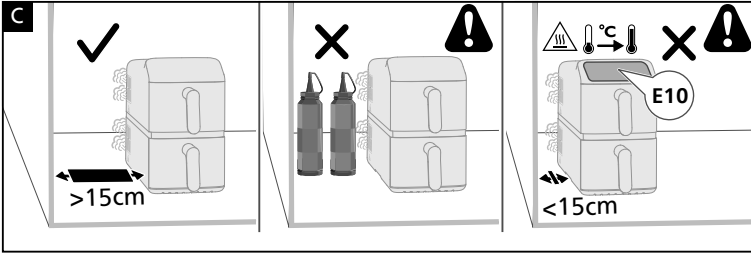
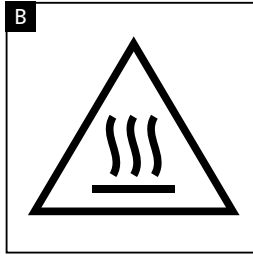
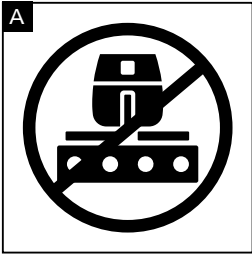


C 时间同步功能





				
 x2	✓	✓	✓	✗
 x2	✓	✓	✓	✗
	✗	✗	✓	✗



产品简介

欢迎购买并使用飞利浦产品！

为了能充分享受我们提供的支持，请扫封面的二维码注册产品，获取更多产品信息及服务。如需获取电子说明书，请访问 www.philips.com/support。

重要信息

使用产品之前，请仔细阅读本重要信息，并妥善保管以供日后参考。

危险

- 切勿将产品置于加热的煤气炉或各种类型的电炉和电烤盘上方或附近，或者加热的炉具内。（图 A）
- 切勿将产品浸入水中，切勿在水龙头下冲洗整机。
- 切勿让水或其它液体进入该产品，以免发生触电。
- 始终将食材放置在炸锅中烹饪，避免食材接触到加热元件。
- 产品正在工作时，不要盖住其进风口和出风口。
- 切勿在炸锅中倒油，因为这可能导致火灾危险。
- 如果插头、电源线或产品本身受损，请勿使用本产品。
- 切勿在产品工作时触碰到它的内部。
- 切勿放入超出炸锅规定上限的食物量。
- 始终确保加热元件上没有杂物，并且没有食物或者食物残渣粘附或接触加热元件。

警告

- 如果电源线损坏，为避免危险，必须由飞利浦、其服务代理商或类似的专职人员进行更换。
- 产品只能使用带接地线的插座。务必确保插头已正确插入电源插座。
- 本产品不能使用外部定时器或独立的遥控器系统操作。
- 产品的可接触表面在使用过程中可能会变得很热。（图 B）
- 应照看好儿童，确保他们不玩耍本器具。
- 器具不打算由存在肢体、感官或精神能力缺陷或缺乏使用经验和知识的人（包括儿童）使用，除非有负责他们安全的人对他们进行与器具使用有关的监督或指导。
- 不要让儿童在无人监督的情况下进行清洁和保养。
- 请勿将产品靠墙或贴靠其他产品。产品左侧应至少保留15厘米空间，且中间不得放置任何物品（图 C）。切勿在本产品表面放置任何物品。
- 在产品烹饪期间，出风口将释放出高温热气。手部和脸部应与热气和出风口保持安全距离。当您炸锅从产品中取出时，请小心高温热气。
- 切勿在产品中使用轻质原料或烘焙纸，因为可能会被吸入风扇而造成设备故障或着火。
- 土豆储存：在家自制薯条时，应保证储藏土豆的环境温度大于 6° C，以尽可能降低食材中丙烯酰胺的暴露风险。
- 由于本空气炸锅配备双内仓设计，其电功率较大。请勿在同一电路上同时运行其他大功率电器（如电水壶、电烤箱等）。否则，可能导致您家中安装的断路器作出响应，且该插座出现断电故障。

8 简体中文

- 本产品的的设计使用环境温度为 5 °C 到 40 °C 之间。
- 在将产品连接电源之前，请先检查产品所标电压与当地的供电电压是否相符。
- 不要让电源线接触到高温的表面。
- 切勿将产品放置在诸如桌布、窗帘等易燃材料的上面或附近。
- 切勿将本产品用于本用户手册中所述用途以外的任何用途，且仅使用飞利浦原装配件。
- 产品使用时必须有人看管。
- 在本产品使用期间和使用后，炸锅、烤架和配件会变热，请务必小心处理。
- 在初次使用产品之前，请彻底清洗与食品接触的部件。请参阅手册中的说明。
- 使用过程中，请将家用电器的电源插头完全插入电源插座中，并保持电源插头与插座接触良好。
- 当需要使用延长线电源插座时，请使用符合国家标准要求的延长线电源插座。
- 人员离开现场时，请将电源断开。
- 产品出现异常噪声、异常气味、异常高温或故障时，请立即停止使用，关闭开关，断开电源。
- 不应从带插座的灯头上引接电源供给家用电器。
- 延长线电源插座所接家用电器的总额定电流值，不应超过原固定插座或线路的额定电流值。
- 本产品不应在易燃易爆物品附近或类似环境中使用。
- 使用者不应自行拆卸家用电器，不应变更内部接线、部件和保护装置。
- 从插座上拔下插头时，不对电源线施加拉力。
- 使用者不应以普通导体或超出规定电流容量的熔断体替换家用电器和电源的熔断体。
- 使用者不应自行改变低压断路器或剩余电流动作保护器的设定值。

警告

- 本产品仅限于普通家用。不得用于商店、办公场所、农场或其他工作环境的员工食堂。也不得由酒店、汽车旅馆、提供住宿和早餐的场所及其他住宿环境中的客人使用。
- 产品无人看管时和拆装、存储或清洁之前，务必断开产品电源。
- 将产品放在一个水平、平滑、稳固的表面上。
- 对本产品使用不当，或者将其用于专业、半专业用途，或者没有根据本用户手册中的说明进行使用，此类情况下保修将失效，飞利浦对此类损坏概不负责。
- 本产品应送往由飞利浦授权的服务中心检查或修理。请不要尝试自己修理产品，否则保修权益将会失效。
- 使用后务必拔下产品的插头。
- 在处理或清洁产品之前，请先让产品冷却大约 30 分钟。
- 确保在本产品中烹调的食材最终呈金黄色，而不是黑色或棕色。烧焦的部分应该丢弃。
- 清洁烹饪内仓上方时请小心注意高温加热元件以及金属部件边缘。
- 始终确保将食物在空气炸锅中完全烹制熟。
- 使用同步完成功能烹饪易变质食品时需谨慎（可能导致细菌滋生）。
- 倾倒入食时需小心，防止配件掉落。此外，注意炸篮网孔侧面可能滴落的油脂。
- 烹饪高脂肪食物时，空气炸锅可能会产生烟雾。

电磁场 (EMF)

本产品符合有关电磁场暴露的适用标准和法规。

回收

- 此符号表示此电子产品不应与普通生活垃圾一同弃置。（图 D）
- 请遵循您所在的国家/地区关于分类回收电子产品的规定。

储存

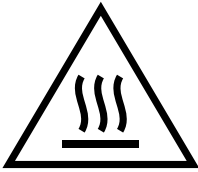
- 1 拔掉产品的插头，并使其完全冷却。
- 2 在存放前，确保所有部件清洁且干燥。

注意

- 搬运空气炸锅时，请务必水平握持，防止炸锅意外滑落，以免造成损坏。
- 在搬运和存放产品之前，请务必确保空气炸锅的可拆卸部件（例如，可拆卸底部滤网等）已固定到位。

故障排除

本章归纳了您在使用本产品时可能遇到的问题。如果您无法根据以下信息解决问题，请访问 www.philips.com/support 查阅常见问题列表，或联系您所在国家/地区的客户服务中心。

问题	可能的原因	解决方法
在使用过程中，产品的外部会发热。	内部的热量辐射到了外壁。	这是正常的。在使用过程中，请保证手部需要接触的部分（如手柄或旋钮）足够冷却后再触碰。
		为确保食物完全烹饪熟，产品运行时，炸锅及内部部件会持续处于高温状态。这些部件全程发烫，切勿触摸。
		若持续长时间运行本产品，部分区域可能会发热发烫，严禁触摸。产品上的相应区域已通过以下图标进行标识：
		
		只要您留意发热区域并避免触碰，本产品在使用过程中便是安全的。

问题	可能的原因	解决方法
食物没有我预期的一样酥脆。	炸锅中的食材量过多。	避免一次性烹饪大量食材。少量食材烹饪更均匀。
	某些食材在烹饪过程中需要进行翻动。	可以根据实际需要以及个人口味偏好，在烹饪过程中摇晃、翻动或搅拌食材。
无法启动空气炸锅。	产品电源插头未插入电源插座。	请检查插头是否已正确插入插座。
	多个产品连接至同一插座。	空气炸锅功率较高。请尝试其他插座并检查保险丝。
我的空气炸锅内出现了一些涂层剥落的情况。	空气炸锅内可能会由于意外接触或刮擦涂层而出现小的剥落点。（例如在使用粗糙清洁工具清洁炸锅或插入烤架的过程中）。	这不会以任何方式造成危害，因为我们使用的接触食品的材料是食品级安全材料。 注意：请避免使用粗糙的清洁工具（例如，金属板刷、硬刷）清洁空气炸锅，并轻轻放入炸锅和烤盘。
产品中冒出白烟。	您在烹饪富含脂肪的食材。	请停止烹饪，小心地倒出多余的油，然后继续烹饪。
	炸锅内还残留上次使用后的油脂或食物残渣。	在这种情况下，请停止烹饪并小心清理空气炸锅内部的食物残渣或油脂，为了防止这种情况再次发生，每次使用后，请彻底清洁炸锅、烤盘和加热元件。
	面包屑或涂层未正确附着在食物上。	小块面包屑在烹饪中会导致空气炸锅产生白烟。请将面包屑紧紧地按压在食物上，以确保其附着到食物上不会在烹饪中脱落。
	食材的水分或者腌料汁过多。	放入炸锅之前，请将食材上多余的水分吸除。
空气炸锅上的屏幕显示“E1”或“E2”。	您的空气炸锅可能存放在一个太冷的位置。	设备温度太低。本产品的设计使用环境温度为 5 °C 到 40 °C 之间。 将产品在室温下放置至少 15 分钟。 如果问题仍然存在，请致电飞利浦服务热线或联系您所在国家/地区的客户服务中心。

问题	可能的原因	解决方法
空气炸锅上的屏幕显示“E22”、“E4”、“E5”、或“E12”。	设备可能出现故障。	尝试拔出插头，再重新插入插头启动产品。如果未能解决问题，请拨打飞利浦服务热线或联系您所在国家/地区的客户服务中心。
空气炸锅上的屏幕显示“E10”。	产品内部温度过高。	检查出风口周围是否存在障碍物影响通风散热。出风口至少应留出 15 厘米的空间，且中间不得放置任何物品。

保修和支持

购买本产品后，Versuni 提供两年保修服务。如果故障是由于使用不当或维护不当造成的，则不予保修。我们的保修服务不会影响您行使消费者合法权利。如想获知更多信息或申请保修，请访问我们的网站 www.philips.com/support。

保修及服务

此产品是一件设计精良，高品质的家用电器，在正常使用及保养下能发挥其优越性能。在购买日期起两年内，在您完全依照“产品使用手册”与“技术规格表”的指导使用产品时，若发生因制造工艺或元器件的损坏，范颂尼（中国）投资有限公司在中国的维修服务中心将为持有购物凭证的用户提供免费门市维修服务，视情况更换零件或整个产品。

无论在保修期内或超过保修期，只要本公司正式销售的产品在任何国家皆可获得维修服务。若本公司在当地没有销售此产品，我们同样提供维修服务，但可能因未储备所需零件，维修时间可能较长，敬请谅解。请联络当地范颂尼（中国）投资有限公司经销商，或售后服务部门。

若您需查询相关资讯，或遇困难事项时，请联络当地范颂尼（中国）投资有限公司维修服务中心，或向本公司服务热线咨询。

中国顾客服务热线：**4008 203 160**（用户需承担本地通话费）

网址：www.philips.com.cn

保修条例：

- 在购买日期起二年内，凡经本公司特约维修站人员确认为正常使用情况，因制造工艺或元器件造成的损坏，您都将获得免费保修服务。
- 此免费服务不包括在购买时标明为瑕疵的产品，以及属于消耗零件（吸尘机尘袋与滤网；洗地机滚刷、滤网、地刷刮条及清洁刷；空气净化器和加湿器滤网，滤芯，咖啡壶过滤网，咖啡机滤水芯等），易磨损零件（食品加工机杯/刀具、冲煮手柄、外壳、电饭煲内锅、空气炸锅的炸制容器等），玻璃制品（咖啡壶、咖啡杯等），辅助装置运输费及维修人员上门服务费。
- 用户请保留此联。

12 简体中文

- 此证若经涂改即作废。
- 此证须连同发票正本使用方为有效。
- 以下情况将不能获得免费服务：
 - 3 未按照“产品使用手册”与“技术规格表”的指导使用，因使用不当引起的人为损坏，例如接入不匹配的电源、使用未经授权的配件、耗材及维修零件，不正确的安装，保养不当导致被水垢阻塞，以及“产品使用手册”与“技术规格表”中其他使用限制。
 - 4 一般家庭以外使用，（如工业、商业）使用而造成的损坏。
 - 5 正常使用引起的产品老化、磨损等，但不影响产品的正常使用。
 - 6 因运输及其他意外而造成的损坏。
 - 7 非经本公司授权，私自进行改装或维修产品而造成的故障。
 - 8 其他因不可抗力，（如自然灾害、电压异常等）造成的损坏。
 - 9 若有任何其他保修限制，您可在产品使用手册中找到。
- 保修卡作为在规定期限及条件之内进行免费维修的保证，并不限制消费者的法定权利。
- 范颂尼（中国）投资有限公司提供 2 年全球联保服务，在产品由范颂尼（中国）投资有限公司正式销售的所有国家中，都提供保修和保修期外的维修服务。要求保修时，您需提供发票正本，且请求保修的日期还在保修期限之内。

服务须知

需要此产品的售后服务，拨打服务热线：**4008 203 160** 在维修服务过程中有任何意见，欢迎致函范颂尼（中国）投资有限公司解决疑难。

范颂尼（中国）投资有限公司
上海市静安区灵石路 728 弄 20 号 201 室

产品中有害物质的名称及含量

有害物质

部件名称	有害物质									
	铅(Pb)	汞(Hg)	镉(Cd)	六价铬 (Cr(VI))	多溴联苯 (PBBs)	多溴二苯醚 (PBDEs)	邻苯二甲酸二(2-乙基)己酯(DEHP)	邻苯二甲酸丁 苄酯(BBP)	邻苯二甲酸二 正丁酯(DBP)	邻苯二甲酸二 异丁酯(DIBP)
外壳	○	○	○	○	○	○	○	○	○	○
电机	○	○	○	○	○	○	○	○	○	○
开关	○	○	○	○	○	○	○	○	○	○
电路板	x	○	○	○	○	○	○	○	○	○
电源线插头	x	○	○	○	○	○	○	○	○	○

注 1: ○: 表示该有害物质在该部件所有均质材料中的含量均不超过电器电子产品有害物质限制使用国家标准要求

X: 表示该有害物质至少在该部件某一均质材料中的含量超出电器电子产品有害物质限制使用国家标准要求

注 2: 以上未列出的部件, 表明其有害物质含量均不超过电器电子产品有害物质限制使用国家标准要求

* 该表格中所显示的“有害物质”在产品正常使用情况下不会对人身和环境产生任何伤害。

* 该表格中所显示的“有害物质”及其存在的部件向消费者和回收处理从业者提供相关物质的存在信息, 有助于产品废弃时的妥善处理。



飞利浦双层叠墅空气炸锅 NA462 食品接触用材料信息

本产品适用于接触食品，请根据说明书要求正常使用本产品。
 本产品食品接触用材料及部件符合GB4806.1-2016以及相应食品安全国家标准要求，具体信息如下：

食品接触用材料		部件	执行标准	备注
玻璃		视窗玻璃	GB4806.5-2016	
硅胶		烤架硅胶垫、视窗密封圈	GB4806.11-2016	
塑料	PEEK 4,4'-二氟二苯甲酮与对苯二酚的聚合物	垫片	GB4806.7-2023	
涂层	聚甲基硅氧烷	锅涂层、烤架涂层	GB4806.10-2016	
金属	不锈钢 06Cr19Ni10	锅固定螺丝、视窗固定螺丝	GB 4806.9-2023	
	基材：铁 镀层：铝合金	锅、烤架		

备注

注1：产品不宜作为容器长期储存食品。

注2：本系列产品包含以上食品接触材料，部分机型可能不含个别材料，以实际产品为准！

注3：涂层磨损时建议更换新内锅。

注4：食物类型、使用温度和时间具体参考说明书。

PHILIPS

产品：飞利浦双层叠墅空气炸锅
(电烤箱)

型号：NA462

额定电压：220V~

额定频率：50Hz

额定输入功率：2200W

生产日期：请见产品本体

产地：中国浙江余姚

范颂尼(中国)投资有限公司
 上海市静安区灵石路728弄20号201室
 全国顾客服务热线：4008 203 160

本产品根据国标 GB/T 4706.1-2024,
 GB/T 4706.14-2024 制造

Introduction

Congratulations on your purchase and welcome to Philips!

If you would like to use our product in China mainland, to fully benefit from the support we offer, follow our official WeChat account and register on our APP by scanning the QR code on the cover.

Visit www.philips.com/support to download the digital user manual.

Important

Read this important information carefully before you use the appliance and save it for future reference.

Danger

- Do not place the appliance on or near a hot gas stove or all kinds of electric stove and electric cooking plates, or in a heated oven (Fig. A).
- Never immerse the appliance in water nor rinse it under the tap.
- Do not let any water or other liquid enter the appliance to prevent electric shock.
- Always put the ingredients to be fried in the basket, to prevent them from coming into contact with the heating elements.
- Do not cover the air inlet and the air outlet openings while the appliance is operating.
- Do not fill the pan with oil as this may cause a fire hazard.
- Do not use the appliance, if the plug, the mains cord or the appliance itself is damaged.
- Never touch the inside of the appliance while it is operating.
- Never put any amount of food that exceeds the maximum level indicated in the basket.
- Always make sure heater is free and no food stuck in heater.

Warning

- If the supply cord is damaged, it must be replaced by Philips, its service agent or similarly qualified persons in order to avoid a hazard.
- Only connect the appliance to an earthed wall socket, protected by an earth leakage circuit breaker.
- Always make sure that the plug is inserted into the wall socket properly.
- This appliance is not intended to be operated by means of an external timer or a separate remote control system.
- The accessible surfaces may become hot during use (Fig. B).
- This appliance is not intended for use by persons (including children) with reduced physical, sensory or mental capabilities, or lack of experience and knowledge, unless they have been given supervision or instruction concerning use of the appliance by a person responsible for their safety.
- Children should be supervised to ensure that they do not play with the appliance.
- Cleaning and user maintenance shall not be made by children without supervision.
- Do not place the appliance against a wall or against other appliances. Leave at least 15 cm free space on both sides and at the back of the appliance (Fig. C). Do not place anything on top of the appliance.
- During hot air frying, hot steam is released through the air outlet openings. Keep your hands and face at a safe distance from the steam and from the air outlet openings. Also, be careful of hot steam and air when you remove the pan from the appliance.
- Never use light ingredients or baking paper in the appliance.
- Storage of potatoes: The temperature shall be appropriate to the potato variety stored and it shall be above 6 °C to minimize the risk of acrylamide exposure in the prepared foodstuff.
- Since this Airfryer has two cooking chambers, its electric power is large. Do not operate other powerful appliances on the same circuit at the same time (e.g., kettles, electric grills, and the like). Else, it can happen that the circuit breaker in your house installation responds and the power at this socket fails.
- This appliance is designed to be used at ambient temperatures between 5°C and 40°C.
- Check if the voltage indicated on the appliance corresponds to the local mains voltage before you connect the appliance.
- Keep the mains cord away from hot surfaces.
- Do not place the appliance on or near combustible materials such as a tablecloth or curtain.
- Do not use the appliance for any other purpose than described in this manual and use only original Philips accessories.
- Do not let the appliance operate unattended.
- The pan, bottom plate, and accessories placed inside the cooking chamber becomes hot during and after use of the appliance, always handle carefully.
- Thoroughly clean the parts that come into contact with food before you use the appliance for the first time. Refer to the instructions in the manual.
- During use, fully insert the power plug of the household appliance into the power socket and ensure good contact between the plug and the socket.
- When using a power socket with an extension cord, use one that complies with national standards.
- Disconnect the power supply when leaving the appliance unattended.

16 ENGLISH

- If the product emits abnormal noise, odor, excessive heat, or malfunctions, immediately stop using the product, turn off the switch, and disconnect the power supply.
- Do not draw power for household appliances from a lamp holder with a built-in socket.
- The total rated current of household appliances connected to the power socket with an extension cord shall not exceed the rated current of the original fixed socket or circuit.
- This product should not be used near flammable or explosive materials or in similar environments.
- Users shall not disassemble household appliances, modify internal wiring, components, or protective devices.
- When removing the plug from the socket, do not exert tension on the power cord.
- Users shall not replace fuses in household appliances or power supplies with ordinary conductive materials or fuses exceeding the specified current rating.
- Users shall not alter the settings of low-voltage circuit breakers or residual current operated protectors.

Caution

- This appliance is intended for normal household use only. It is not intended for use in environments such as staff kitchens of shops, offices, farms or other work environments. Nor is it intended to be used by clients in hotels, motels, bed and breakfasts and other residential environments.
- Always disconnect the appliance from the supply if it is left unattended and before you assemble, disassemble, store or cleaning.
- Place the appliance on a horizontal, even and stable surface.
- If the appliance is used improperly or for professional or semi-professional purposes or if it is not used according to the instructions in the user manual, the guarantee becomes invalid and Philips refuses any liability for damage caused.
- Always return the appliance to a service center authorised by Philips for examination or repair. Do not attempt to repair the appliance yourself, otherwise the guarantee becomes invalid.
- Always unplug the appliance after use.
- Let the appliance cool down for approximately 30 minutes before you handle or clean it.
- Make sure the ingredients prepared in this appliance come out golden yellow instead of dark or brown.
- Remove burnt remnants. Do not fry fresh potatoes at a temperature above 180°C (to minimise the production of acrylamide).
- Be careful when cleaning the upper area of the cooking chamber: Hot heating element and edge of metal parts.
- Always make sure that the food is fully cooked in the Airfryer.
- Be cautious when cooking easy perishable food with the sync finish function (bacteria may breed).
- Be careful when pouring out the cooked food and prevent accessories from falling out. Additionally, watch out for oil that may drip from the mesh sides of the basket.
- When cooking fatty food, the airfryer could emit smoke.

Electromagnetic fields (EMF)

This appliance complies with the applicable standards and regulations regarding exposure to electromagnetic fields.

Recycling

- This symbol means that electrical products shall not be disposed of with normal household waste. (Fig. D)
- Follow your country's rules for the separate collection of electrical products.

Storage

- 1 Unplug the appliance and let it cool down.
- 2 Make sure all parts are clean and dry before storing.

Note

- When carrying the Airfryer, always hold it horizontally to prevent the pans from accidentally falling out, which could potentially damage them.
- Always make sure that the removable parts of the Airfryer e.g. removable mesh bottom, etc. are fixed before you carry and/or store it.

Warranty and support

Versuni offers a two-year warranty after purchase on this product. This warranty is not valid if a defect is due to incorrect use or poor maintenance. Our warranty does not affect your rights under law as a consumer. For more information or for invoking the warranty, please visit our website www.philips.com/support.



PHILIPS and the Philips Shield Emblem are registered trademarks of Koninklijke Philips N.V. and are used under license.

This product has been manufactured by and is sold under the responsibility of Versuni Holding B.V., and Versuni Holding B.V. is the warrantor in relation to this product.

飞利浦及飞利浦盾徽标志是注册商标且经许可使用

本产品由Versuni Holding BV负责生产并销售，且Versuni Holding BV是本产品的担保方

2025 © Versuni Holding B.V.

642001025446 出版日期: 2025-09-01



100% recycled paper
100% 循环再造纸