

EN Welcome, Get started!  
 KO 환영합니다. 지금 시작하세요!  
 MN-XC Тавтай морилно уу, Эхэлцгээе!

MS-MY Selamat datang, mari bermula!  
 VI Chào mừng, Bắt đầu!  
 TC 歡迎，馬上開始！

AR أهلاً بك، تفضلنا وأبدأ الاستخدام!  
 FA خوش آمدید، شروع کنید!



EN Registration and Benefits  
 KO 등록 및 혜택  
 MN-XC Бүртгэл ба Тэтгэмжүүд  
 MS-MY Pendaftaran dan Manfaat  
 VI Đăng ký và lợi ích  
 TC 註冊與權益  
 AR التسجيل والمزايا  
 FA ثبتنام و فواید آن



EN Quick start  
 KO 빠른 시작  
 MN-XC Түргэн эхлэх  
 MS-MY Mula pantas  
 VI Hướng dẫn sử dụng nhanh  
 TC 快速入門  
 AR البدء السريع  
 FA شروع سریع



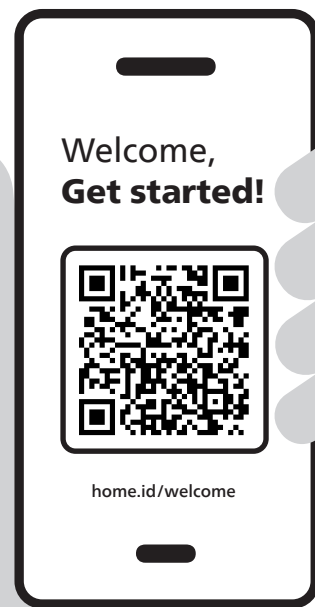
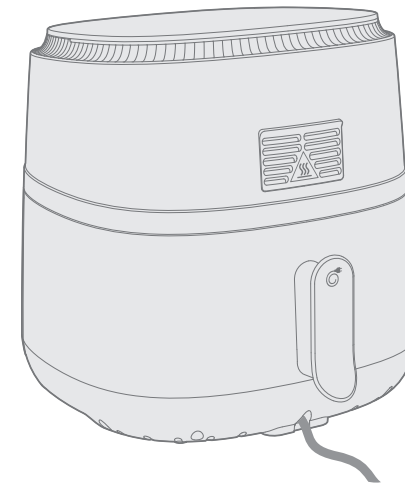
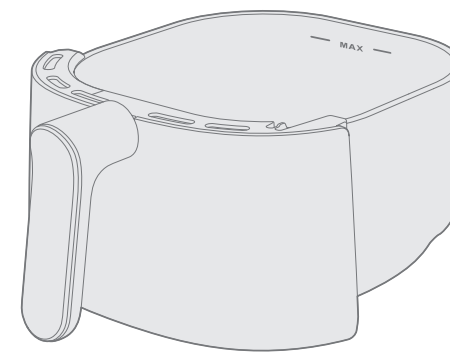
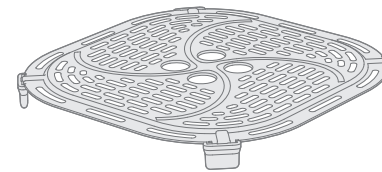
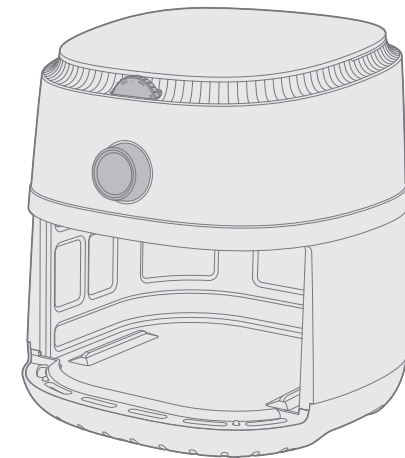
EN Digital manual  
 KO 디지털 설명서  
 MN-XC Цахим гарын авлага  
 MS-MY Manual digital  
 VI Hướng dẫn kỹ thuật số  
 TC 數位手冊  
 AR الدليل الرقمي  
 FA راهنمای دیجیتالی

PHILIPS

NA130



180°C 🍷 13-33 min.	180°C 🐟 23-38 min.	200°C 🍷 16-20 min.
180°C 🍷 18-21 min.	200°C 🐟 16-20 min.	140°C 🍷 60-70 min.

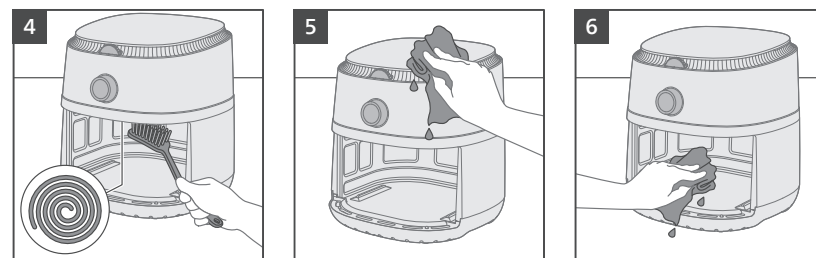
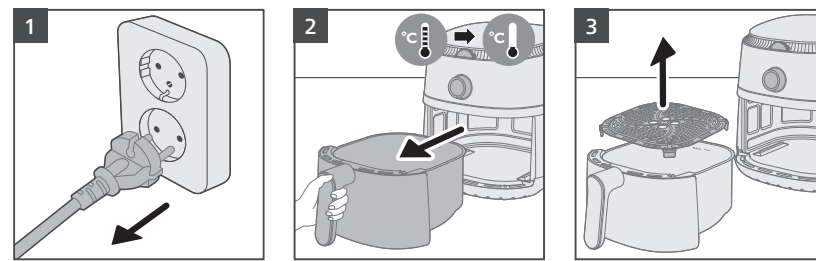
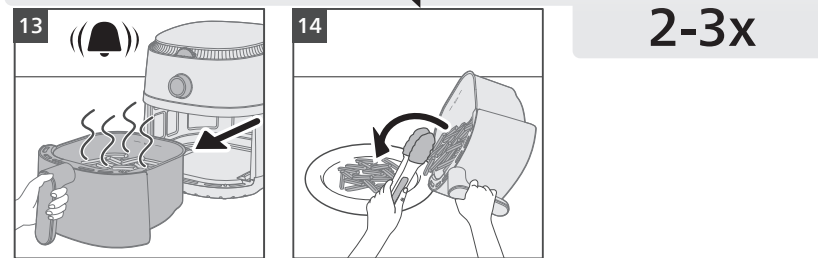
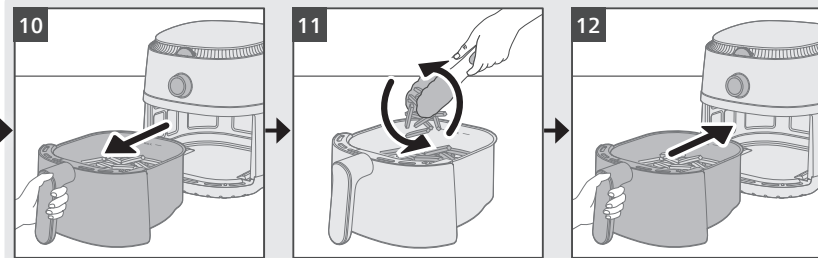
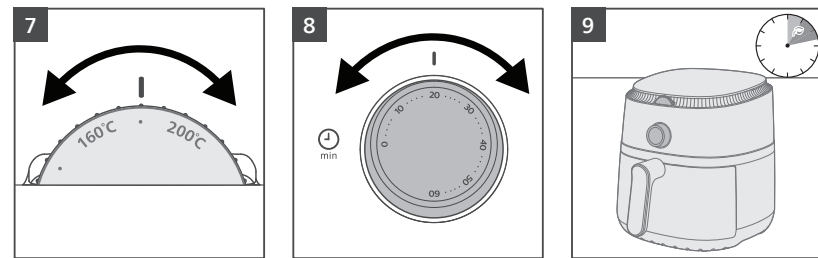
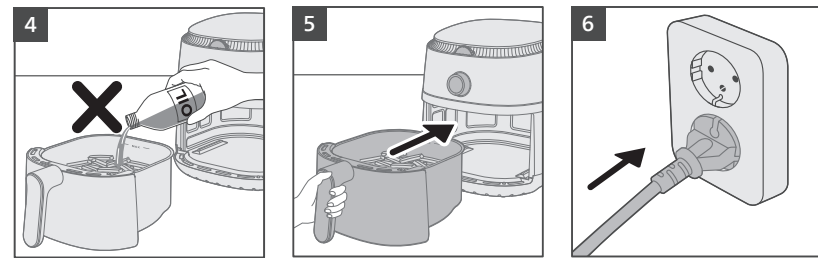
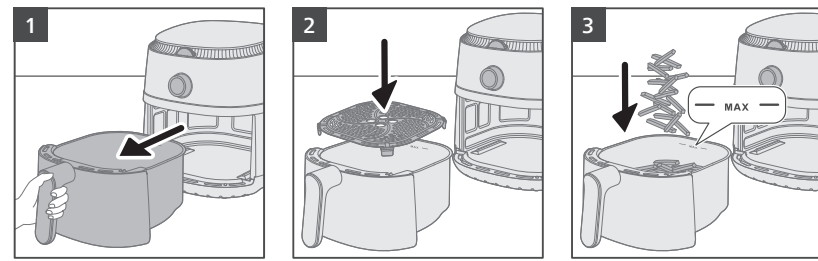


- Registration and Benefits
- HomeID
- Quick start
- Digital manual

PHILIPS and the Philips Shield Emblem are registered trademarks of Koninklijke Philips N.V. and are used under license.  
 This product has been manufactured by and is sold under the responsibility of Versuni Holding B.V., and Versuni Holding B.V. is the warrantor in relation to this product.  
 2026 © Versuni Holding B.V.  
 642001032983 19/01/2026

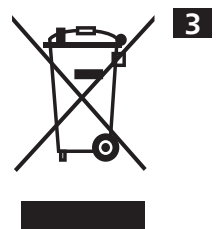
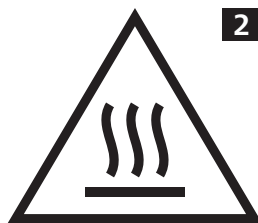
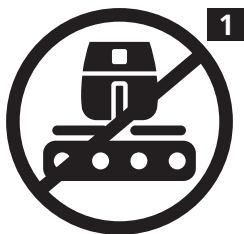
100% recycled paper  
 100% papier recyclé





	✓	✓	✗
	✓	✓	✗

English	2
한국어	3
Монгол	4
Bahasa Melayu	5
Tiếng Việt	7
繁體中文	8
فارسی	11
العربية	12



## Introduction

Congratulations on your purchase and welcome to Philips!

To fully benefit from the support that Philips offers, register your product at [www.philips.com/welcome](http://www.philips.com/welcome).

## Important

Read this important information carefully before you use the appliance and save it for future reference.

### Danger

- Do not place the appliance on or near a hot gas stove or all kinds of electric stove and electric cooking plates, or in a heated oven (Fig. 1).
- Never immerse the appliance in water nor rinse it under the tap.
- Do not let any water or other liquid enter the appliance to prevent electric shock.
- Always put the ingredients to be fried in the basket, to prevent them from coming into contact with the heating elements.
- Do not cover the air inlet and the air outlet openings while the appliance is operating.
- Do not fill the pan with oil as this may cause a fire hazard.
- Do not use the appliance, if the plug, the mains cord or the appliance itself is damaged.
- Never touch the inside of the appliance while it is operating.
- Never put any amount of food that exceeds the maximum level indicated in the basket.
- Always make sure heater is free and no food stuck in heater.

### Warning

- If the supply cord is damaged, it must be replaced by Philips, its service agent or similarly qualified persons in order to avoid a hazard.
- Only connect the appliance to an earthed wall socket, protected by an earth leakage circuit breaker.
- Always make sure that the plug is inserted into the wall socket properly.
- This appliance is not intended to be operated by means of an external timer or a separate remotecontrol system.
- The accessible surfaces may become hot during use (Fig. 2).
- Children should be supervised to ensure that they do not play with the appliance.
- This appliance is not intended for use by persons (including children) with reduced physical, sensory or mental capabilities, or lack of experience and knowledge, unless they have been given supervision or instruction concerning use of the appliance by a person responsible for their safety.
- Cleaning and user maintenance shall not be made by children without supervision.
- Do not place the appliance against a wall or against other appliances. Leave at least 10 cm free space at the back, on both sides and above the appliance. Do not place anything on top of the appliance.
- During hot air frying, hot steam is released through the air outlet openings. Keep your hands and face at a safe distance from the steam and from the air outlet openings. Also, be careful of hot steam and air when you remove the pan from the appliance.
- Never use light ingredients or baking paper in the appliance.
- Accessible surfaces may become hot during use.
- Storage of potatoes: The temperature shall be appropriate to the potato variety stored and it shall be above 6 °C to minimize the risk of acrylamide exposure in the prepared foodstuff.
- Never fill the pan with oil.
- This appliance is designed to be used at ambient temperatures between 5°C and 40°C.
- Check if the voltage indicated on the appliance corresponds to the local mains voltage before you connect the appliance.
- Keep the mains cord away from hot surfaces.
- Do not place the appliance on or near combustible materials such as a tablecloth or curtain.
- Do not use the appliance for any other purpose than described in this manual and use only original Philips accessories.
- Do not let the appliance operate unattended.
- The pan, basket, and accessories placed inside the cooking chamber becomes hot during and after use of the appliance, always handle carefully.
- Thoroughly clean the parts that come into contact with food before you use the appliance for the first time. Refer to the instructions in the manual.

### Caution

- This appliance is intended for normal household use only. It is not intended for use in environments such as staff kitchens of shops, offices, farms or other work environments. Nor is it intended to be used by clients in hotels, motels, bed and breakfasts and other residential environments.
- Always disconnect the appliance from the supply if it is left unattended and before you assemble, disassemble, store or cleaning.
- Place the appliance on a horizontal, even and stable surface.
- If the appliance is used improperly or for professional or semi-professional purposes or if it is not used according to the instructions in the user manual, the guarantee becomes invalid and Philips refuses any liability for damage caused.
- Always return the appliance to a service center authorised by Philips for examination or repair. Do not attempt to repair the appliance yourself, otherwise the guarantee becomes invalid.
- Always unplug the appliance after use.
- Let the appliance cool down for approximately 30 minutes before you handle or clean it.
- Make sure the ingredients prepared in this appliance come out golden yellow instead of dark or brown.
- Remove burnt remnants. Do not fry fresh potatoes at a temperature above 180°C (to minimise the production of acrylamide).
- Be careful when cleaning the upper area of the cooking chamber: Hot heating element, edge of metal parts, and splatter shield.
- Always make sure that the food is fully cooked in the Airfryer.
- Be careful when pouring out the cooked food and be careful not to let the accessories fall out.

### Electromagnetic fields (EMF)

This appliance complies with the applicable standards and regulations regarding exposure to electromagnetic fields.

## Recycling

- This symbol means that electrical products shall not be disposed of with normal household waste. (fig. 3)
- Follow your country's rules for the separate collection of electrical products.

## Warranty and support

Versuni offers a two-year warranty after purchase on this product. This warranty is not valid if a defect is due to incorrect use or poor maintenance. Our warranty does not affect your rights under law as a consumer. For more information or for invoking the warranty, please visit our website [www.philips.com/support](http://www.philips.com/support).

### 한국어

## 소개

필립스 제품을 구입해 주셔서 감사합니다.

필립스가 드리는 지원 혜택을 받으실 수 있도록 [www.philips.com/welcome](http://www.philips.com/welcome)에서 제품을 등록하여 주십시오.

## 주의 사항

본 제품을 사용하기 전에 이 중요 정보를 주의 깊게 읽고 나중에 참조할 수 있도록 잘 보관하십시오.

### 위험

- 제품을 가열된 가스레인지나 모든 종류의 전기레인지, 전기 조리 열판, 가열된 오븐의 위 또는 근처에 두지 마십시오(그림 1).
- 제품을 절대로 물에 담거나 행구지 마십시오.
- 제품에 물이나 기타 액체가 들어가지 않도록 하십시오. 감전 사고의 위험이 있습니다.
- 항상 튀김 재료를 바구니에 넣어 가열장치와 접촉하지 않도록 주의하십시오.
- 제품이 작동하는 중에는 공기 흡입구와 배출구를 닫지 않도록 하십시오.
- 팬에 기름을 채우지 마십시오. 화재의 위험이 있습니다.
- 만약 플러그나 전원 코드 또는 제품이 손상되었을 경우에는 제품을 사용하지 마십시오.
- 제품이 작동하는 중에는 제품 안쪽을 만지지 마십시오.
- 바구니의 최대 수량 표시선을 초과하는 양의 음식을 넣지 마십시오.
- 히터가 비어있고 히터 속에 음식물이 붙어있지는 않은지 항상 확인하십시오.

### 경고

- 전원 코드가 손상된 경우 안전을 위해 필립스, 서비스 기사 또는 전문 기술자에게 의뢰하여 교체하십시오.
- 제품을 누전 차단기로 보호된 벽면 콘센트에만 연결하십시오.
- 항상 플러그가 벽면 전원 콘센트에 올바르게 꽂혀 있는지 확인하십시오.
- 본 제품은 외부 타이머나 별도의 리모컨 시스템으로 작동할 수 없습니다.
- 사용 중에는 손이 닿는 표면이 뜨거울 수 있습니다(그림 2).
- 어린이가 제품을 가지고 놀지 않도록 보호자의 감독이 필요합니다.
- 신체적인 감각 및 인지능력이 떨어지거나 경험과 지식이 풍부하지 않은 성인 및 어린이는 혼자 제품을 사용하지 말고 제품 사용과 관련하여 안전에 책임질 수 있도록 지시사항을 충분히 숙지한 사람의 도움을 받으십시오.
- 어린이가 혼자 제품 청소나 정비를 하지 않도록 하십시오.
- 제품이 벽 또는 다른 제품과 닿지 않도록 하십시오. 제품의 양 옆면과 뒷면 및 뒷면에 10cm 이상의 여유 공간이 있어야 합니다. 제품 위에 물건을 올려놓지 마십시오.
- 뜨거운 공기로 튀기는 동안 공기 배출구를 통해 뜨거운 증기가 나옵니다. 손과 얼굴은 공기 배출구에서 나오는 증기로부터 안전한 거리를 유지하십시오. 제품에서 팬을 분리할 때는 뜨거운 증기와 공기에 주의하십시오.
- 제품이 가벼운 재료나 제빵 용지를 사용하지 마십시오.
- 사용 중에는 손 닿는 표면이 뜨거울 수 있습니다.
- 감자 보관: 보관하는 감자의 종류에 적절한 온도여야 하며, 저장 식품의 아크릴아미드 노출 위험을 최소화하려면 6°C를 넘지 않아야 합니다.
- 절대로 팬에 기름을 채우지 마십시오.
- 이 제품은 주위 온도가 5°C 및 40°C 사이일 때 사용하도록 설계되었습니다.
- 제품에 전원을 연결하기 전에, 제품에 표시된 전압과 사용 지역의 전압이 일치하는지 확인하십시오.
- 전원 코드가 제품의 뜨거운 표면에 닿지 않도록 하십시오.
- 제품을 식탁보 또는 커튼과 같은 가연성 물질 위에 올려놓거나 근처에 두지 마십시오.
- 이 설명서에 설명된 것 이외의 용도로 제품을 사용하지 마시고 정품 필립스 액세서리만 사용하십시오.
- 제품이 작동 중일 때는 자리를 비우지 마십시오.
- 조리 챔버 내부에 있는 팬, 바구니 및 액세서리는 기기 사용 중 및 사용 후에 뜨거우므로 항상 주의하여 다루십시오.
- 음식과 닿는 부분은 제품을 처음 사용하기 전에 깨끗이 세척하십시오. 사용 설명서에서 지침을 참조하십시오.

### 주의

- 본 제품은 일반 가정용품입니다. 본 제품은 매장의 직원 휴게실, 사무실, 농장 또는 기타 작업 환경에서 사용하기 위한 것이 아닙니다. 또한 호텔, 모텔, 민박 및 기타 숙박 시설의 투숙객을 위한 제품도 아닙니다.
- 제품을 사용하지 않는 경우 또는 제품을 결합, 분해, 보관 또는 세척하려는 경우 반드시 제품의 전원 코드를 뽑으십시오.
- 제품이 평평하고 안정적인 곳에 놓으십시오.
- 제품을 부적절하게 사용하거나 사업장 또는 준사업장에서 사용하는 경우, 또는 사용자 설명서에 따라 이용하지 않는 경우, 보증 서비스를 받을 수 없으며 필립스는 이로 인해 발생한 피해에 대한 책임을 지지 않습니다.
- 검사 또는 수리가 필요한 경우 항상 필립스 지정 서비스 센터에 문의하십시오. 품질 보증이 무효화되며, 제품을 직접 수리하지 마십시오.
- 사용 후에는 반드시 제품의 전원 코드를 뽑으십시오.
- 제품을 세척하거나 보관하기 전에 약 30분간 제품을 식히십시오.
- 재료가 검은색이나 갈색이 아니라 황금빛 또는 노란색이 되도록 요리하십시오.
- 타버린 찌꺼기는 제거하십시오. 샌드감자는 180°C 이상에서 튀기지 마십시오(아크릴아미드 생성 최소화).



- Гэр ахуйн цахилгаан хэрэгслийг энэхүү гарын авлагад зааснаас өөр зорилгоор бүү ашигла, зөвхөн анхны Philips дагалдах хэрэгслийг ашигла.
- Тус гэр ахуйн цахилгаан хэрэгслийг хараа хяналтгүй орхиж болохгүй.
- Чанах хэсэгт байрлуулсан тогоо, сагс болон хэрэгслүүд нь төхөөрөмжийг ашиглах явцад болон дараа нь халуун болдог тул болгоомжтой харьцаарай.
- Анх удаагаа тухайн гэр ахуйн цахилгаан хэрэгслийг ашиглахын өмнө хоолонд хүрсэн эд ангийг бүхэлд нь цэвэрлэнэ. Гарын авлага дээрх зааварчилгаанаас лавлана уу.

### Сэрэмжлүүлэг

- Энэ гэр ахуйн цахилгаан хэрэгсэл нь зөвхөн гэр ахуйд ашиглах зориулалттай. Үүнийг дэлгүүр, албан газар, ферм, болон бусад ажлын орчны гал зууханд ашиглах зориулалтгүй. Мөн зочид буудал, дэн буудал, ор болон өглөөний цай, бусад оршин суух газрын орчинд үйлчлүүлэгч нар ашиглах зориулалтгүй.
- Хараа хяналтгүй орхиж болон угсрах, задлах, хадгалах, цэвэрлэхийн өмнө тэжээлээс цахилгаан хэрэгслийг үргэлж салгана.
- Гэр ахуйн цахилгаан хэрэгслийг хэвтээ, тэгш, тогтвортой гадаргуу дээр байрлуулна.
- Хэрэв гэр ахуйн цахилгаан хэрэгслийг буруу эсвэл мэргэжлийн болон хагас мэргэжлийн зорилгоор ашиглах, эсвэл хэрэглэгчийн гарын авлагад заасны дагуу ашиглаагүй бол баталгаа нь хүчингүй болж, учирсан аливаа хохиролд Philips хариуцлага хүлээжгүй болно.
- Гэр ахуйн цахилгаан хэрэгслийг шалгаж, засварлахын тулд ямагт Philips-ийн эрх бүхий үйлчилгээний төвд буцааж өгнө үү. Гэр ахуйн цахилгаан хэрэгслийг өөрөө засах гэж бүү оролдоорой, эс бөгөөс баталгаа хүчингүй болно.
- Ашигласны дараа тус гэр ахуйн цахилгаан хэрэгслийг үргэлж салгана.
- Гэр ахуйн цахилгаан хэрэгсэлтэй харьцах эсвэл цэвэрлэхээс өмнө ойролцоогоор 30 минутын турш үүнийг хөргөнө.
- Энэ гэр ахуйн цахилгаан хэрэгсэлд бэлтгэсэн орц нь бараан эсвэл хүрэн биш алтан шаргал өнгөтэй гарч байгаа эсэхийг шалгаарай.
- Түлэгдсэн үлдэгдлийг арилгаарай. Шинэ төмсийг 180°C-ээс дээш температурт шарж болохгүй (акриламид үүсэхийг багасгахын тулд).
- Хоол хийх хэсгийн дээд талыг цэвэрлэхдээ болгоомжтой байгаарай: Халуун халаагч элемент, металл эд ангиудын ирмэг, шүршигчийн бүрхэвч.
- Шаргагч дотор хоол бүрэн чанагдсан эсэхийг үргэлж шалгаарай.
- Бэлтгэсэн хоолоо таваглахдаа болгоомжтой байж, дагалдах хэрэгсэл нь унахаас болгоомжил.

### Цахилгаан соронзон орон (EMF)

Энэхүү цахилгаан хэрэгсэл нь цахилгаан соронзон оронд өртөх магадлалтай холбогдуулан зохих бүх стандарт, дүрэм журмыг дагаж мөрддөг.

### Дахин боловсруулах

- Энэ тэмдэг нь цахилгаанаар ажилладаг бүтээгдэхүүнүүдийг айл өрхийн энгийн хог хаягдалтай хамт хаяж болохгүй гэсэн утгатай. (зур. 3)
- Цахилгаан хэрэгслүүдийг тусад нь цуглуулах талаар өөрийн орныхоо дүрэм журмыг дагаарай.

### Баталгаат хугацаа ба дэмжлэг

Versuni нь энэ бүтээгдэхүүнийг худалдан авсны дараа хоёр жилийн баталгаат хугацааг санал болгодог. Хэрэв доголдол нь буруу ашиглалт эсвэл буруу арчилгаанаас шалтгаалан үүссэн бол энэхүү баталгаа нь хүчингүй. Манай баталгаат хугацаа нь хэрэглэгчийн хувьд таны эрхэд нөлөөлөхгүй. Илүү их мэдээлэл авах баталгаат хугацааг хүсэх бол манай [www.philips.com/support](http://www.philips.com/support)-еэсайтаар зочилно уу.

## BAHASA MELAYU

### Pengenalan

Tahniah atas pembelian anda dan selamat menggunakan Philips!

Untuk memanfaatkan sepenuhnya sokongan yang ditawarkan oleh Philips, daftarkan produk anda di [www.philips.com/welcome](http://www.philips.com/welcome).

### Penting

Baca maklumat penting ini dengan teliti sebelum anda menggunakan perkakas dan simpan untuk rujukan masa hadapan.

### Bahaya

- Jangan letakkan perkakas di atas atau berdekatan dengan dapur gas panas atau semua jenis dapur elektrik dan plat masak elektrik atau ketuhar yang panas (Raj. 1).
- Jangan sesekali tenggelamkan perkakas ke dalam air atau membilasnya di bawah air paip.
- Jangan biarkan sebarang air atau cecair lain masuk ke dalam perkakas untuk mengelakkan berlakunya kejutan elektrik.
- Masukkan ramuan yang akan digoreng di dalam bakul untuk mengelakkannya daripada tersentuh dengan elemen pemanasan.
- Jangan tutup bukaan saluran masuk udara dan saluran keluar udara semasa perkakas beroperasi.
- Jangan isi kuali dengan minyak kerana ia boleh menyebabkan bahaya kebakaran.
- Jangan gunakan perkakas jika palam, kord sesalur atau perkakas rosak.
- Jangan sentuh bahagian dalam perkakas semasa operasi.
- Jangan sekali-kali meletakkan jumlah makanan yang melebihi paras maksimum yang dinyatakan dalam bakul.
- Sentiasa pastikan pemanas adalah bebas dan tiada makanan yang tersekat di dalam pemanas.

### Amaran

- Jika kord sesalur rosak, kord mestilah digantikan oleh Philips, ejen servis atau pihak yang berkelayakan yang serupa untuk mengelakkan bahaya.
- Hanya sambungkan perkakas kepada soket dinding yang dibumikan, dilindungi oleh pemutus litar kebocoran bumi.
- Sentiasa pastikan palam dimasukkan dengan rapi pada soket dinding.

## 6

- Perkakas ini tidak dimaksudkan untuk dikendalikan menggunakan pemasa luaran atau sistem kawalan jauh yang berasingan.
- Permukaan yang mudah dicapai mungkin menjadi panas semasa digunakan (Raj. 2).
- Kanak-kanak perlu diawasi untuk memastikan mereka tidak bermain dengan perkakas ini.
- Perkakas ini tidak dimaksudkan untuk digunakan oleh orang (termasuk kanak-kanak) yang kurang upaya dari segi fizikal, deria atau mental atau kurang berpengalaman dan pengetahuan, melainkan mereka telah diberikan pengawasan atau arahan berkenaan penggunaan perkakas ini oleh orang yang bertanggungjawab atas keselamatan mereka.
- Pembersihan dan penyelenggaraan tidak boleh dilakukan oleh kanak-kanak tanpa pengawasan.
- Jangan sandarkan perkakas pada dinding atau perkakas lain. Tinggalkan ruang sekurang-kurangnya 10cm di bahagian belakang, di kedua-dua sisi dan di atas perkakas. Jangan letak apa jua item di atas perkakas.
- Semasa menggoreng dengan udara panas, stim panas akan dilepaskan melalui bukaan salur keluar udara. Kekalkan tangan dan muka anda pada jarak yang selamat dari stim dan dari bukaan saluran keluar udara. Juga, berhati-hati dengan stim dan udara panas semasa mengeluarkan kuali daripada perkakas.
- Jangan gunakan bahan yang ringan atau kertas pembakar dalam perkakas.
- Permukaan yang boleh dicapai mungkin menjadi panas semasa penggunaan.
- Penyimpanan ubi kentang: Suhu haruslah bersesuaian dengan jenis ubi kentang yang disimpan dan suhu haruslah 6°C ke atas untuk meminimumkan risiko dedahan akrilamida dalam bahan makanan yang disediakan.
- Jangan isikan kuali dengan minyak.
- Perkakas ini direka bentuk untuk digunakan pada suhu sekeliling antara 5°C hingga 40°C.
- Pastikan bahawa voltan yang dinyatakan pada perkakas sepadan dengan voltan sesalur tempatan anda.
- Jauhkan kord sesalur dari permukaan yang panas.
- Jangan letak perkakas di atas atau berdekatan bahan yang mudah terbakar seperti alas meja atau langsir.
- Jangan gunakan perkakas untuk apa-apa jua tujuan lain selain yang diterangkan dalam manual pengguna ini dan gunakan aksesori Philips yang asli sahaja.
- Jangan biarkan perkakas ini dikendalikan tanpa dijaga.
- Kualiti, bakul dan aksesori yang diletakkan di dalam ruang memasak akan menjadi panas semasa dan selepas penggunaan perkakas, kendalikan secara berhati-hati.
- Bersihkan bahagian yang akan bersentuhan dengan makanan sebersih-bersihnya sebelum anda menggunakan perkakas buat pertama kali. Rujuk arahan dalam manual.

### Awas

- Perkakas ini dimaksudkan untuk penggunaan biasa di rumah sahaja. Perkakas tidak dimaksudkan untuk digunakan dalam persekitaran seperti dapur kakitangan di kedai, pejabat, ladang atau persekitaran kerja yang lain. Perkakas juga tidak dimaksudkan untuk digunakan oleh klien di hotel, motel, inap sarapan dan persekitaran kediaman lain.
- Tanggalkan perkakas daripada bekalan kuasa setiap kali perkakas dibiarkan tanpa pengawasan dan sebelum memasang, menanggalkan bahagian, menyimpan atau membersihkan perkakas.
- Letak perkakas di atas permukaan mendatar yang rata dan stabil.
- Jika perkakas digunakan dengan cara yang tidak betul, atau untuk tujuan profesional atau separa profesional, atau jika ia tidak digunakan mengikut arahan dalam manual pengguna ini, jaminan menjadi tidak sah dan Philips menolak sebarang liabiliti terhadap sebarang kerosakan yang berlaku.
- Kembalikan perkakas ke pusat servis yang dibenarkan oleh Philips setiap kali anda hendak mendapatkan pemeriksaan atau pembaikan. Jangan cuba baiki perkakas itu sendiri, jika tidak jaminannya menjadi tidak sah.
- Cabut palam perkakas selepas setiap penggunaan.
- Sejukkan perkakas selama lebih kurang 30 minit sebelum anda menggunakan atau mencuci perkakas.
- Pastikan ramuan yang disediakan di dalam perkakas ini menjadi kuning keemasan dan bukan berwarna gelap atau coklat.
- Keluarkan sisa yang terbakar. Jangan goreng ubi kentang segar pada suhu melebihi 180°C (untuk mengurangkan penghasilan akrilamida).
- Berhati-hati apabila membersihkan kawasan atas ruang memasak: Elemen pemanasan panas, bucu bahagian logam dan pelindung percikan.
- Pastikan makanan dimasak sepenuhnya di dalam Airfryer.
- Berhati-hati semasa menuang makanan yang telah dimasak dan berhati-hati agar aksesori tidak terjatuh keluar.

### Medan elektromagnet (EMF)

Perkakas ini mematuhi piawaian dan peraturan berkaitan dengan pendedahan kepada medan elektromagnet.

### Mengitar semula

- Simbol ini bermaksud bahawa produk elektrik tidak boleh dibuang dengan sampah rumah biasa. (rajah 3)
- Ikut peraturan negara anda berkenaan pengumpulan berasingan bagi produk elektrik.

### Jaminan dan sokongan

Versuni menawarkan jaminan dua tahun selepas pembelian produk ini. Jaminan ini tidak sah jika terdapat kerosakan yang disebabkan oleh penggunaan salah atau penyelenggaraan yang tidak dilakukan dengan baik. Jaminan kami tidak menjejaskan hak anda menurut undang-undang sebagai pengguna. Untuk maklumat lanjut atau menggunakan jaminan, sila lawati laman web kami

[www.philips.com/support](http://www.philips.com/support).

## TIẾNG VIỆT

### Giới thiệu

Chúc mừng đơn đặt hàng của bạn và chào mừng bạn đến với Philips!

Để được hưởng lợi ích đầy đủ từ hỗ trợ do Philips cung cấp, hãy đăng ký sản phẩm tại [www.philips.com/welcome](http://www.philips.com/welcome).

### Quan trọng

Hãy đọc kỹ thông tin quan trọng này trước khi bạn sử dụng dụng cụ và hãy cất giữ nó để tiện tham khảo sau này.

### Nguy hiểm

- Không đặt thiết bị trên hoặc gần bếp ga nóng hay tất cả các loại bếp điện khác, hoặc đặt trong lò đun (Hình 1).
- Không nhúng thiết bị vào trong nước hoặc rửa dưới vòi nước.
- Không để nước hay bất kỳ chất lỏng nào khác đổ vào thiết bị để tránh bị điện giật.
- Luôn cho nguyên liệu cần chiên vào giỏ, để ngăn không cho nguyên liệu chạm vào các thanh đốt.
- Không che chắn cửa hút gió và cửa thoát gió khi thiết bị đang hoạt động.
- Không cho dầu ăn vào nồi vì làm như vậy có thể gây ra nguy cơ cháy.
- Không sử dụng thiết bị nếu phích cắm, dây điện nguồn hay chính thiết bị bị hư hỏng.
- Không chạm vào bên trong thiết bị khi thiết bị đang hoạt động.
- Không được cho nguyên liệu vượt quá chỉ báo mức tối đa trên giỏ.
- Luôn đảm bảo bộ tạo nhiệt sạch và không có thức ăn dính vào.

### Cảnh báo

- Nếu dây điện bị hỏng, bạn phải thay dây điện tại trung tâm bảo hành của Philips, các trung tâm bảo hành do Philips ủy quyền hoặc những nơi có trình độ tương đương để tránh gây nguy hiểm.
- Chỉ kết nối thiết bị với ổ cắm trên tường có nối đất, được bảo vệ bằng cầu dao chống rò điện.
- Luôn đảm bảo phích cắm được cắm chặt vào ổ cắm điện.
- Thiết bị này không được thiết kế để hoạt động với bộ hẹn giờ cắm ngoài hoặc hệ thống điều khiển từ xa riêng.
- Các bề mặt có thể tiếp xúc có thể trở nên rất nóng khi thiết bị đang được sử dụng (Hình 2).
- Trẻ em phải được giám sát để đảm bảo rằng chúng không chơi đùa với thiết bị này.
- Thiết bị này không dành cho người dùng (bao gồm cả trẻ em) có sức khỏe kém, khả năng giác quan hoặc thần kinh suy giảm, hoặc thiếu kinh nghiệm và kiến thức, trừ khi họ được giám sát hoặc hướng dẫn sử dụng thiết bị bởi người có trách nhiệm đảm bảo an toàn cho họ.
- Không để trẻ em thực hiện việc vệ sinh hoặc bảo dưỡng thiết bị trừ khi chúng được giám sát.
- Không để thiết bị sát với tường hoặc sát với các thiết bị khác. Để trống ít nhất 10 cm ở phía sau, ở cả hai bên và phía trên thiết bị.
- Không đặt bất kỳ vật gì lên trên thiết bị.
- Trong khi đang chiên bằng khí nóng, luồng hơi nóng được đẩy ra cửa thoát gió. Giữ tay và mặt bạn cách xa luồng hơi và cửa thoát gió ở khoảng cách an toàn. Ngoài ra, hãy cẩn thận với hơi nước nóng và không khí khi bạn lấy nồi ra khỏi thiết bị.
- Không cho nguyên liệu nhẹ dễ bay hoặc giấy nướng bánh vào thiết bị.
- Các bề mặt có thể tiếp xúc có thể nóng lên khi thiết bị đang được sử dụng.
- Bảo quản khoai tây: Nhiệt độ phải ở mức thích hợp với loại khoai tây được bảo quản và phải cao hơn 6°C để giảm thiểu nguy cơ tiếp xúc với acrylamide trong thực phẩm đã qua chế biến.
- Tuyệt đối không đổ đầy dầu vào nồi.
- Thiết bị này được thiết kế để sử dụng ở nhiệt độ môi trường trong khoảng từ 5°C đến 40°C.
- Kiểm tra xem điện áp ghi trên thiết bị có tương ứng với điện áp nguồn nơi sử dụng trước khi nối thiết bị với nguồn điện.
- Không để dây điện gần những bề mặt nóng.
- Không đặt thiết bị lên trên hoặc gần các vật liệu dễ cháy như khăn lau bàn hoặc rèm treo.
- Không sử dụng thiết bị cho bất kỳ mục đích nào khác ngoài mục đích được mô tả trong sách hướng dẫn này và chỉ sử dụng các phụ kiện chính hãng của Philips.
- Không để thiết bị chạy mà không có người theo dõi.
- Nồi, giỏ và các phụ kiện đặt bên trong khoang nấu bắt đầu nóng lên trong và sau khi sử dụng thiết bị, hãy luôn cầm nắm cẩn thận.
- Rửa thật sạch các bộ phận tiếp xúc với thực phẩm trước khi sử dụng thiết bị lần đầu. Tham khảo hướng dẫn sử dụng.

### Thận trọng

- Thiết bị này được thiết kế chỉ để dùng trong gia đình. Thiết bị không được thiết kế để sử dụng trong các môi trường như khu vực bếp cho nhân viên trong cửa hàng, văn phòng, trang trại hoặc các môi trường làm việc khác. Thiết bị cũng không được thiết kế để sử dụng bởi khách lưu trú tại khách sạn, nhà nghỉ, loại hình nhà trọ qua đêm có phục vụ ăn sáng và các môi trường sử dụng khác.
- Luôn ngắt kết nối thiết bị với nguồn điện nếu thiết bị không được giám sát và trước khi lắp ráp, tháo rời, cất giữ hoặc làm sạch.
- Đặt thiết bị trên bề mặt nằm ngang, phẳng và cân bằng.
- Nếu thiết bị được sử dụng không đúng cách hoặc dùng cho những mục đích chuyên nghiệp hay bán chuyên nghiệp hoặc nếu thiết bị được sử dụng không theo hướng dẫn, chế độ bảo hành sẽ bị mất hiệu lực và Philips sẽ không chịu trách nhiệm đối với bất cứ hư hỏng nào phát sinh.
- Luôn mang thiết bị đến trung tâm dịch vụ được ủy quyền bởi Philips để kiểm tra hoặc sửa chữa. Không tự tìm cách sửa chữa thiết bị, nếu không chế độ bảo hành sẽ mất hiệu lực.
- Luôn rút phích cắm điện của thiết bị ra sau khi sử dụng.
- Để thiết bị nguội xuống khoảng 30 phút trước khi cầm nắm hoặc làm sạch thiết bị.
- Bảo đảm rằng nguyên liệu được chế biến bằng thiết bị này chuyển thành màu vàng thay vì màu đen hoặc nâu.
- Loại bỏ những phần đồ ăn thừa bị cháy. Không chiên khoai tây tươi ở nhiệt độ trên 180°C (để giảm thiểu việc tạo ra acrylamide).
- Cẩn thận khi làm sạch khu vực phía trên của khoang nấu: Thanh đốt nóng, cạnh của các bộ phận bằng kim loại và tấm chắn vàng.
- Luôn đảm bảo thức ăn được nấu chín trong Airfryer.
- Cẩn thận khi đổ thức ăn đã nấu chín ra ngoài và cẩn thận không để các phụ kiện rơi ra ngoài.

### Điện từ trường (EMF)

Thiết bị này tuân thủ các tiêu chuẩn và quy định hiện hành liên quan đến mức phơi nhiễm điện từ trường.

## Tai ché

- Biểu tượng này có nghĩa là các sản phẩm điện không được vứt bỏ cùng với rác thải gia đình thông thường. (hình 3)
- Làm theo các quy định tại quốc gia của bạn đối với việc thu gom riêng các sản phẩm điện.

## Bảo hành và hỗ trợ

Versuni cung cấp bảo hành hai năm sau khi mua sản phẩm này. Bảo hành này không có giá trị nếu lỗi do sử dụng không đúng cách hoặc do bảo trì kém. Bảo hành của chúng tôi không ảnh hưởng đến quyền của bạn theo luật với tư cách là người tiêu dùng. Để biết thêm thông tin hoặc yêu cầu bảo hành, vui lòng truy cập trang web của chúng tôi [www.philips.com/support](http://www.philips.com/support).

### 繁體中文

## 簡介

恭喜您購買 Philips 產品，歡迎來到 Philips 世界！  
要享受 Philips 為您提供的全面支援，請在 [www.philips.com/welcome](http://www.philips.com/welcome) 網站註冊您的產品。

## 重要資訊

使用本產品前請先閱讀本重要資訊，並保管以作將來參考。

## 危險事項

- 請勿將本產品放在煤氣爐或各類電磁爐和電熱板上或其附近，或放進加熱的焗爐中（圖1）。
- 請勿將本產品浸泡於水中，或直接在水龍頭下沖洗。
- 請勿讓水或其他液體進入此產品，以免觸電。
- 務必將待油炸的食材放入炸籃，避免食材接觸加熱元件。
- 產品運作時，請勿遮蓋進氣口和排氣口。
- 請勿將油倒入炸鍋中，否則可能會引起火災。
- 若插頭、電源線或產品本身已受損，請勿使用。
- 產品運作時，請勿觸碰產品內部。
- 切勿放入超過炸籃最大指示分量的食材。
- 務必確認加熱系統沒有阻塞物，並且沒有食物卡在加熱元件中。

## 警告

- 如果電源線損壞，必須由 Philips、服務代理或類似的合資格人士負責更換，避免發生危險事故。
- 僅將產品連接至受漏電斷路器保護的接地電源插座。
- 務必確保插頭已穩妥插入電源插座。
- 本產品不得以外部計時器或獨立遙控系統操作使用。
- 使用期間，可接觸的表面或會變熱（圖2）。
- 應監督兒童，以確保兒童不會將本產品當作玩具。
- 本產品並不適合身體、感覺或心智能力低下人士（包括兒童），或缺乏知識及經驗人士使用，除非該人士已受其他負責其安全之人士授权使用本產品的監督或指導。
- 兒童不應於沒有監督情況下對產品進行清潔及維護。
- 請勿將本產品靠牆或其他電器放置。在本產品後方、兩側和上方至少留出 10 厘米的空間。請勿在產品上放置任何物品。
- 熱風油炸期間，熱蒸汽會經由排氣口排出。確保手部和面部與蒸汽和排氣口保持安全距離。此外，從本產品取出炸鍋時，請小心炙熱的蒸汽和空氣。
- 切勿配合輕身食材或烘培紙使用本產品。
- 使用期間，可接觸的表面或會變熱。
- 馬鈴薯的存放方式：溫度應高於 6°C 並配合所存放的馬鈴薯品種，以儘可能減少預製食品釋放丙稀鹽胺的風險。
- 請勿將油倒入炸鍋中。
- 本產品應在 5°C 至 40°C 的環境溫度下使用。
- 在連接本產品前，請檢查產品註明的指示電壓與當地電源電壓是否對應。
- 請勿讓電源線接觸發熱表面。
- 請勿將本產品放在桌布或窗簾等可燃物料上或其附近。
- 除用戶手冊所描述的用途外，請勿將本產品用於任何其他用途，並僅使用原廠 Philips 配件。
- 切勿讓產品在無人看顧的情況下運作。
- 使用本產品期間及之後，放在烹飪鍋內的炸鍋、炸籃和配件會發熱，務必小心處理。
- 首次使用前，請先徹底清洗會與食物接觸的部件。請參閱手冊的相關指示。

## 注意

- 本產品只適合一般家居使用。本產品不適用於店舖、辦公室、農場或其他工作場所的員工廚房等環境。本產品亦不適合於飯店、汽車旅館、民宿及其他住所的客人使用。
- 當產品閒置不用，或者需要組裝、拆卸、存放或清潔產品，務必事先中斷電源連接。
- 將產品放置於穩固、平坦的水平表面上。
- 若本產品未正確使用、使用於職業或半職業目的、未根據用戶手冊內的指示使用，保證書即失效，飛利浦不為造成的損害承擔責任。
- 請務必將產品送回 Philips 授權的服務中心以進行檢查或維修。請勿嘗試自行維修產品，否則保用將會無效。
- 使用本產品後必需拔除電源。
- 處理或清潔產品前，讓其冷卻大約 30 分鐘。
- 確保本產品備妥的食材呈金黃色，而非黑色或棕色。
- 清除燒焦的殘餘物。切勿使用超過 180°C 高溫油炸新鮮馬鈴薯（以儘可能減少產生丙稀鹽胺）。
- 清潔烹飪鍋上半部分時敬請小心：發熱的加熱元件、金屬部件邊緣和防濺罩。
- 務必確保健康空氣炸鍋中的食物已完全煮熟。
- 倒出煮好的食物時要小心，避免配件掉出。

## 電磁場 (EMF)

這款產品符合有關電磁場暴露的適用安全標準及條例。

## 回收

- 此標誌表示電器不得與普通生活垃圾一起處理。(圖3)
- 請遵守您的國家/地區有關分開處置電器的準則。

## 保養及支援

Versuni 為這款產品提供購買後兩年保養。此保養不適用於因不正確使用或維護不良而造成的損壞。我們的保養不會影響您作為消費者的法律權利。有關啟動保養的詳情，請瀏覽我們的網站：[www.philips.com/support](http://www.philips.com/support)。

## میدان الکترومغناطیسی (EMF)

این دستگاه با قوانین و استانداردهای جاری در خصوص قرار گرفتن در معرض میدانهای الکترومغناطیسی مطابقت دارد.

### باز یافت

- این علامت نشان می‌دهد که محصولات برقی نباید با زیاله‌های معمولی خانگی دور انداخته شوند (شکل 3)
- در این خصوص بر طبق قوانین کشور خود نسبت به جمع‌آوری محصولات الکتریکی اقدام نمایید.

### ضمانت و پشتیبانی

با خرید این محصول، Versuni یک ضمانت دو ساله در اختیار شما قرار می‌دهد. این ضمانت خرابی ناشی از استفاده نادرست یا مراقبت و نگهداری نامناسب از دستگاه را پوشش نمی‌دهد. ضمانت ما بر حقوق شما تحت قوانین مصرف‌کننده تأثیری ندارد. برای اطلاعات بیشتر یا درخواست ضمانت، از وبسایت زیر بازدید کنید [www.philips.com/support](http://www.philips.com/support).

تقدم شركة Versuni ضمانًا لمدة سنتين على هذا المنتج بعد الشراء. هذا الضمان غير صالح في حال وجود عطل بسبب الاستخدام غير الصحيح أو الصيانة الرديئة. لا يؤثر هذا الضمان على الحقوق التي يمنحها لك القانون بصفحتك مستهلكًا. للحصول على مزيد من المعلومات أو للاستفادة من الضمان، تفضل زيارة موقعنا الإلكتروني [www.philips.com/support](http://www.philips.com/support).

## فارسی

### مقدمه

به دنیای محصولات Philips خوش آمدید. به شما برای خرید این محصول تبریک می گوئیم! برای استفاده بهینه از خدمات پس از فروش Philips، دستگاه خود را در سایت [www.philips.com/welcome](http://www.philips.com/welcome) ثبت نام کنید.

### مهم

قبل از استفاده از دستگاه، این اطلاعات مهم را به دقت بخوانید و آن برای مراجعات بعدی نزد خود نگه دارید.

### خطر

- دستگاه را در نزدیکی یا بر روی اجاق گاز داغ یا انواع گاز برقی و سطوح بخت و بز برقی یا در فر داغ شده قرار ندهید (شکل 1).
- هرگز دستگاه را در آب قرار ندهید یا زیر شیر آب نگه دارید.
- برای جلوگیری از برق گرفتگی، اجازه ندهید آب یا مایع دیگری وارد دستگاه شود.
- همیشه مواد را برای سرخ شدن در سبد بریزید تا در تماس با المنت‌های حرارتی قرار نگیرند.
- هنگامی که دستگاه روشن است و کار می‌کند، ورودی و خروجی هوا را نبوشانید.
- قابلمه را از روغن پر نکند چون ممکن است باعث آتش‌سوزی شود.
- اگر دوشاخه، سیم برق یا خود دستگاه آسیب دیده و خراب است، از آن استفاده نکنید.
- وقتی دستگاه کار می‌کند، به داخل دستگاه دست نزنید.
- هرگز مواد غذایی بیشتر از سطح حداکثر نشان داده شده، در سبد بریزید.
- همیشه بررسی کنید صفحه حرارتی تمیز باشد و غذا به آن نجسیده باشد.

### هشدار

- در صورتی که سیم برق آسیب دیده است، برای جلوگیری از بروز خطر، آن را نزد Philips، نمایندگان خدماتی آن یا اشخاص متخصص تعویض کنید.
- دستگاه را فقط به پرزری که به زمین اتصال دارد و با قطع‌کننده نشستی زمین محافظت شده است وصل کنید.
- همیشه مطمئن شوید که دوشاخه در پرزری دیوار به درستی وارد شده باشد.
- این دستگاه برای استفاده با تایمر خارجی یا سیستم کنترل راه دور مجزا ساخته نشده است.
- سطوح دستگاه ممکن است هنگام استفاده داغ شوند (شکل 2).
- کودکان را از نظر داشته باشید تا مطمئن شوید با دستگاه بازی نمی‌کنند.
- کودکان و افرادی که از توانایی جسمی، حسی و ذهنی کافی برخوردار نیستند یا تجربه و آگاهی ندارند نباید از این دستگاه استفاده کنند مگر اینکه دستورالعمل استفاده از دستگاه به آنها آموزش داده شده باشد یا زیر نظر فردی که مراقبت از آنها را به عهده دارد از آن استفاده نمایند.
- تمیز کردن و مراقبت از دستگاه نباید توسط کودکان بدون نظارت انجام شود.
- دستگاه را جلوی دیوار یا دستگاه‌های دیگر قرار ندهید. حداقل 10 سانتیمتر فضا در پشت، دو طرف و بالای دستگاه خالی بگذارید. روی دستگاه چیزی قرار ندهید.
- در حین هواپز شدن غذا، بخار داغ از خروجی‌های هوا بیرون می‌آید. دست‌ها و صورت خود را در فاصله ایمن از بخار و خروجی‌های هوا نگاهدارید. همچنین وقتی قابلمه را از دستگاه بیرون می‌آورید، مراقب هوا و بخار داغ باشید.
- هرگز از مواد سبک یا کاغذ آتشزنی در دستگاه استفاده نکنید.
- سطوح دستگاه ممکن است هنگام استفاده داغ شوند.
- نگهداری سبب‌زمینی: دما باید برای گونه سبب‌زمینی نگهداری شده مناسب بوده و بالای 6 درجه سانتیگراد باشد تا احتمال رشد آبریلامید در غذاهای آماده به حداقل برسد.
- هرگز قابلمه را از روغن پر نکنید.
- این دستگاه برای استفاده در دمای محیط بین 5 تا 40 درجه سانتیگراد طراحی شده است.
- قبل از اتصال دستگاه به پرزری بررسی کنید که ولتاژ مشخص شده روی دستگاه با ولتاژ برق محلی شما مطابقت داشته باشد.
- سیم برق را دور از سطوح داغ نگه دارید.
- هرگز دستگاه را روی مواد قابل اشتعال مانند روزمیزی یا پرده یا در نزدیکی آنها قرار ندهید.
- از دستگاه برای اهدافی غیر از آنچه در این راهنما توضیح داده شده است استفاده نکنید و فقط از لوازم جانبی اصل Philips استفاده نمایید.
- در صورت عدم استفاده از دستگاه آن را روشن نگذارید.
- در حین و بعد از استفاده از دستگاه، سیم و لوازم جانبی داخل محفظه بخت خیلی داغ می‌شوند، همیشه با احتیاط با آنها کار کنید.
- قبل از اولین استفاده دستگاه، کلیه قطعاتی را که در تماس با غذا هستند کاملاً تمیز کنید. به دستورالعمل‌های این راهنما مراجعه کنید.

### احتیاط

- این دستگاه فقط برای مصارف عادی خانگی طراحی شده است. این دستگاه برای استفاده در محیط‌هایی همچون محیط آشپزی فروشگاه‌ها، دفاتر کار و سایر محیط‌های کاری ساخته نشده است. برای استفاده مشتریان در هتل‌ها، مثل‌ها، سرویس‌های اتاق و صبحانه هتل‌ها و سایر محیط‌های مسکونی مناسب نمی‌باشد.
- قبل از سوار کردن، جدا کردن قطعات، نگهداری یا تمیزکاری، دستگاه را خاموش کرده و دوشاخه را از برق بکشید.
- دستگاه را روی یک سطح افقی، مسطح و ثابت قرار دهید.
- اگر از بخار نیز به طور نامناسب یا برای مقاصد حرفه‌ای یا نیمه حرفه‌ای استفاده شود و یا طبق دستورالعمل‌های این دفترچه راهنما از آن استفاده نشود، ضمانت نامه نامعتبر شده و Philips هیچ تعهدی در قبال آسیب دیدن دستگاه نخواهد داشت.
- همیشه دستگاه را برای آزمایش یا تعمیر به مرکز خدماتی مجاز Philips ببرید. سعی نکنید خودتان دستگاه را تعمیر کنید، در غیر این صورت ضمانت‌نامه نامعتبر می‌شود.
- همیشه آن را پس از استفاده از پرزری بکشید.
- قبل از دست زدن به دستگاه یا تمیز کردن آن، حدود 30 دقیقه اجازه خنک شدن.
- مطمئن شوید موادی که در این دستگاه تهیه می‌کنید به رنگ زرد طلایی دربیایند و سیاه یا قهوه‌ای نشوند.
- مواد باقیمانده سوخته را خارج کنید. (برای جلوگیری از تولید آبریلامید) سبب‌زمینی تازه را در دمای بالاتر از 180 درجه سانتیگراد سرخ نکنید.
- هنگام تمیز کردن قسمت بالایی محفظه بخت مراقب باشید: المنت حرارتی، لبه قطعات فلزی و درب جلوگیری از پاشیده شدن مواد داغ هستند.
- همیشه مطمئن شوید غذا در Airfryer کاملاً پخته است.
- هنگام بیرون ریختن غذای پخته شده از دستگاه مراقبت باشید، و مراقب باشید لوازم جانبی بیرون نینفتند.

## مقدمة

تهانينا على شرائك المنتج، ومرحباً بك في Philips!  
للاستفادة بالكامل من الدعم الذي تقدمه Philips، قم بتسجيل منتجك في [www.philips.com/welcome](http://www.philips.com/welcome).

## هام

اقرأ هذه المعلومات المهمة جيداً قبل استخدام الجهاز واحتفظ بها للرجوع إليها في المستقبل.

## خطر

- لا تضع الجهاز على أفران غاز ساخنة أو كل أنواع الأفران الكهربائية وألواح الطهو الكهربائية أو بالقرب منها، أو في فرن محمى (الصورة 1).
- لا تعمر القاعدة بالمياه على الإطلاق، ولا تغسلها تحت مياه الحنفية.
- لا تدع المياه أو أي سائل آخر يتسرب إلى داخل الجهاز، لتفادي حدوث صدمة كهربائية.
- ضعي المكونات التي تريدني قلبها دائماً في السلة، لتفادي ملامستها للأدوات التسخين.
- لا تعطى فتحات مدخل الهواء ومنفذها عندما يكون الجهاز قيد التشغيل.
- لا تملأي الصينية بالزيت إذ قد أن يتسبب ذلك بخطر نشوب حريق.
- لا تستخدم الجهاز إذا كان القابس أو سلك الطاقة الرئيسية أو الجهاز نفسه تالفاً.
- لا تلمس الجهة الداخلية من الجهاز عندما يكون قيد التشغيل.
- لا تضع أبداً كمية طعام تتخطى المستوى الأقصى المشار إليه في السلة.
- احرص دائماً على أن تكون أداة التسخين فارغة وخالية من الطعام العالق.

## تحذير

- في حال كان سلك التزويد بالطاقة تالفاً، يجب استبداله من قبل Philips أو وكيل خدمة تابع لها أو أشخاص يتمتعون بمؤهلات مماثلة لتجنب أي خطر.
- لا تقم بتوصيل الجهاز إلا بعد أخذ حائط مؤرّض، محمي بواسطة قاطع دائرة الترسب إلى الأرض.
- احرص دائماً على إدخال المقبس في مأخذ الطاقة في الحائط بطريقة صحيحة.
- هذا الجهاز غير معد للاستخدام بواسطة مؤقت خارجي أو نظام تحكم عن بعد منفصل.
- قد تصبح الأسطح التي يسهل الوصول إليها ساخنة أثناء الاستخدام (الصورة 2).
- يجب الإشراف على الأطفال للتحول دون لعبهم بالجهاز.
- هذا الجهاز غير معد للاستخدام من قبل الأفراد (بما في ذلك الأطفال) الذين يعانون نقصاً في الفدرات الجسدية، أو الحسية أو العقلية، أو الذين تنقصهم الخبرة والمعرفة، إلا إذا أشرف عليهم شخص مسؤول أو أعطاهم إرشادات تتعلق باستخدام الجهاز، وذلك بهدف الحفاظ على سلامتهم.
- يجب ألا يقوم الأطفال بتنظيف الجهاز أو صيانتها من دون الإشراف عليهم.
- لا تسدي الجهاز على حائط أو أجهزة أخرى. أترك مسافة لا تقل عن 10 سم من الجهة الخلفية، ومن كلتا الجهتين وفوق الجهاز. لا تضع أي أغراض على سطح الجهاز.
- أثناء عملية القلي بواسطة الهواء الساخن، يخرج البخار الساخن عبر فتحات منفذ الهواء، أبق يدك ووجهك على مسافة آمنة من البخار ومن الفتحات مزخ الهواء، توخ الحذر أيضاً من البخار والهواء الساخنين عند إزالة الصينية من الجهاز.
- لا تستخدم مكونات خفيفة أو ورق طهو في الجهاز.
- قد تصبح الأسطح التي يمكن الوصول إليها ساخنة أثناء الاستخدام.
- تخزين البطاطس: يجب أن تكون درجة الحرارة مناسبة لمجموعة البطاطس المتنوعة التي يتم تخزينها، ويجب أن تتخطى 6 درجات مئوية لتقليل خطر التعرض للأكربالاميد في المواد الغذائية المحضرة.
- لا تملأ الصينية بالزيت على الإطلاق.
- تم تصميم هذا الجهاز لاستخدامه في درجات حرارة محيطية تتراوح ما بين 5 درجات مئوية و40 درجة مئوية.
- تتفق من أن الفولتية المشار إليها على الجهاز تتوافق مع فولتية سلك الطاقة المحلية قبل توصيل الجهاز.
- أبق سلك الطاقة الرئيسي بعيداً عن الأسطح الساخنة.
- لا تضع الجهاز على مواد قابلة للاشتعال أو بالقرب منها، مثل غطاء الطاولة أو الستار.
- لا تستخدم الجهاز لأي غرض آخر غير ذلك المحدد في هذا الدليل، ولا تستخدم سوى ملحقات أصلية من Philips.
- لا تترك الجهاز قيد التشغيل من دون مراقبة.
- توخ الحذر الدائم، إذ تصبح الصينية والسلة والملحقات داخل حجرة الطهو ساخنة أثناء استخدام الجهاز وبعد.
- قبل استخدام الجهاز للمرة الأولى، يجب تنظيف الأجزاء التي تلامس الطعام بشكل جيد. راجع الإرشادات المتوفرة في الدليل.

## تنبيه

- هذا الجهاز معد للاستخدام المنزلي العادي فقط. وهو غير مخصص للاستخدام في أماكن مثل مطابخ الموظفين في المتاجر أو في المكاتب أو المزارع أو غيرها من أماكن العمل. وهو غير مخصص أيضاً للاستخدام من قبل العملاء في الفنادق أو الموتيلات أو الفنادق المتخصصة للمبيت والفطور وغيرها من الأماكن السكنية.
- أفضل الجهاز دائماً عن مصدر الطاقة في حال تركه من دون مراقبة وقبل تجميع قطعه أو تفكيكها أو تخزينه أو تنظيفه.
- ضع الجهاز على سطح مستقر وأمفي ومستوي.
- إذا تم استخدام الجهاز بشكل غير صحيح أو لأهداف احتراافية أو شبه احتراافية أو إذا لم يتم استخدامه وفقاً للتعليمات المذكورة في دليل المستخدم، يصبح الضمان غير صالح وترفض شركة Philips تحل المسؤولية القانونية عن أي ضرر يلحق به.
- أعد الجهاز دائماً إلى مركز خدمة معتمد من Philips لفحصه أو إصلاحه. لا تحاول إصلاح الجهاز بنفسك، وإلا فسيصبح الضمان غير صالح.
- فصلي الجهاز دائماً عن مصدر الطاقة بعد استخدامه.
- اترك الجهاز ليبرد لمدة 30 دقيقة تقريباً قبل استخدامه من جديد أو تنظيفه.
- احرص على أن يكون لون المكونات المحضرة في هذا الجهاز ذهبياً عند إخراجها وألا يكون بنيّاً أو داكناً.
- أزيلني القفايا المترتبة، يجب عدم قلى البطاطس الطازجة في حرارة تتخطى 180 درجة مئوية (بهدف تقليل إنتاج مادة الأكريلاميد).
- توخ الحذر عند تنظيف الجهة العليا من حجرة الطهو، وبشكل خاص أدوات التسخين الساخنة وأطراف الأجزاء المعدنية والواقية من الطرطنة.
- احرص دائماً على طهو الطعام بالكامل داخل جهاز Airfryer.
- توخ الحذر عند سكب الطعام المطهو واحذر من وقوع الملحقات.

## المجالات الكهرومغناطيسية (EMF)

يتوافق هذا الجهاز مع المعايير والأنظمة المطبقة المتعلقة بالتعرض للحقول الكهرومغناطيسية.

## إعادة التدوير

- يشير هذا الرمز إلى ضرورة عدم التخلص من المنتجات الكهربائية مع النفايات المنزلية العادية. (الصورة 3)
- اتباع القوانين المعمدة في بلدك لجمع المنتجات الكهربائية بطريقة منفصلة.