

English	Important safety information
---------	------------------------------

## Important

Read this user manual carefully before you use the machine and save it for future reference.

## Danger

- Never immerse the machine in water or any other liquid.

## Warning

- Check if the voltage indicated on the bottom of the machine corresponds to the local mains voltage before you connect the machine to the power supply.
- Connect the machine to an earthed wall socket.
- If the mains cord is damaged, you must have it replaced by Philips, a service center authorized by Philips or similarly qualified persons in order to avoid a hazard.
- Do not use the machine if the plug, the mains cord or the machine itself is damaged.
- This machine can be used by children aged from 8 years and above and by persons with reduced physical, sensory or mental capabilities or lack of experience and knowledge if they have been given supervision or instruction concerning use of the machine in a safe way and if they understand the hazards involved.
- Cleaning and user maintenance shall not be made by children unless they are older than 8 and supervised.
- Keep the machine, its accessories and its cord out of the reach of children aged less than 8 years.
- Children shall not play with the machine.
- Only use this appliance for its intended purpose to avoid potential hazard or injury.

## Caution

- Always return the machine to a service center authorized by Philips for examination or repair. Do not attempt to repair the machine yourself.
- Never use your warranty as an excuse to avoid repairs.
- After unpacking the machine, never put your Senseo machine on its side. Always keep it in upright position, also during transport.
- Never put normal ground coffee or use torn pods in the pod holder, as this causes it to become blocked.
- Do not use the machine in combination with a transformer, as this could cause hazardous situations.
- Always put the machine on a flat and stable surface.
- Do not place the machine on a hotplate or directly next to a hot oven, heater or similar source of heat.
- Do not place the machine in a cabinet when in use.
- Never let the machine operate unattended.
- Do not use the machine at altitudes higher than 1250 meters above sea level.
- Never pour any other liquid than clean cold water into the water reservoir.
- Never flush the machine or let it brew coffee when the spout is not in place.
- Flush the coffee machine with fresh water before you use it for the first time. This causes the system to fill with water, which is essential for the machine to work properly.
- Do not use the machine at a temperature below 0 °C. Water left in the machine may freeze and cause damage.
- This causes the machine in combination with water softeners based on sodium exchange.
- Descale your machine regularly. The machine indicates when descaling is needed. Not doing this will make your machine stop working properly. In this case, repair is not covered by your warranty.
- Never use a descaling agent based on mineral acids such as sulphuric acid, hydrochloric acid, sulphamic acid and acetic acid (e.g. vinegar). These descaling agents may damage your coffee machine.
- Normal use is intended for normal household use only. It is not intended for use in environments such as staff kitchens of shops, offices, farms or other work environments, nor is it intended to be used by clients in hotels, motels, bed and breakfasts and other residential environments.

## Electromagnetic fields (EMF)

This appliance complies with the applicable standards and regulations regarding exposure to electromagnetic fields.

## Frost-free storage

Only use and store the machine in a frost-free place.

## Ordering accessories

To buy accessories or spare parts, visit

**www.home-appliances.philips.com/parts-accessories** or go to your Philips dealer. You can also contact the Philips Consumer Care Center in your country (see the international warranty leaflet for contact details).

## Warranty and support

Versuni offers a two-year warranty after purchase on this product. This warranty is not valid if a defect is due to incorrect use or poor maintenance. Our warranty does not affect your rights under law as a consumer. For more information or for invoking the warranty, please visit our website **www.home.id/warranty**

## Recycling

- This symbol means that electrical products shall not be disposed of with normal household waste (Fig. 1).
- Follow your country's rules for the separate collection of electrical products. This symbol means that it is necessary to check the recycling provisions of your local municipality (Fig. 2).
- For an explanation of the material symbols, see the separate enclosed leaflet.

## Ecodesign information

The appliance complies with the Ecodesign requirements of Commission Regulation (EU) 2023/826. Please visit our support website **www.home.id/support** for the energy saving specifications.

## Troubleshooting

This chapter summarizes the most common problems you could encounter with the machine. If you are unable to solve the problem with the information below, visit **www.home.id/support** for a list of frequently asked questions or contact the Philips Consumer Care Center in your country.

Problem	Solution
The light in the button 1 pressed flashes quickly.	Fill the water reservoir with water.
	The float in the water reservoir may be stuck. Empty the water reservoir and shake it a few times to release the float. Clean the water reservoir with hot water and some washing-up liquid or in the dishwasher.
The light in the button 1 pressed continues to flash slowly.	If this takes longer than two minutes, your machine may be defective. Contact the Philips Consumer Care Center in your country.
The lights of the 1-cup and 2-cup button are flashing at the same time before and after brewing coffee.	Limescale has built up. You need to descale the machine.
Water or coffee leaks out of the machine.	You did not close the lid properly.
	Place the coffee pod(s) properly in the center of the pod holder, with the convex side pointing downwards according to picture 3 in chapter "Brewing coffee".
	The sieve in the center of the pod holder is clogged. Unclog it with a washing-up brush.
	Check if the sealing ring of the lid is stuck under the edge of the distribution disk. If it is, pull it out from under the distribution disk carefully.
The coffee volume changed.	Check if you have set the Intensity Select slide to the preferred volume setting.
	The sieve in the center of the pod holder is clogged. Unclog it with a washing-up brush.
	Descale the machine according to the instructions (see "Descaling the Senseo").
The coffee is not hot enough.	Limescale has built up. You need to descale the machine.
	Tip: before brewing coffee, preheat the cup by rinsing it with hot water or brew a coffee without coffee pod.
I cannot open the lid.	Switch off the coffee machine. Pull up the lever and wait 24 hours before you open the lid. To prevent this from happening, make sure that the sieve in the pod holder is clean and not clogged.

Latviešu	Svarīgi informācija par drošību
----------	---------------------------------

## Svarīgi

Pirms ierīces lietošana uzmanīgi izlasiet šo lietošanas pamācību un saglabāiet to, lai vajadzības gadījumā varētu ieskaities tajā ar turpmāk.

## Bīstami

- Nekad neieiecmēriet ierīci ūdenī vai kādā citā šķidrumā.

## Bridinājums

- Pirms kafijas automāta pievienošanas elektrotīklam pārbaudiet, vai ierīces lokālās maīns voltāžs atbilst ierīces tehniskajiem specifikācijām.
- Pievienojiet ierīci tīrai iezemētai sienas kontaktlīdžai.
- Ja elektrības vads ir bojāts, tas jānomaina Philips pilnvarotā tehniķa spēkos centrs darbiniekam vai līdzīgi kvalificētam personām, lai izvairītos no bīstamām situācijām.
- Neizmantojiet ierīci, ja ir bojāts kontaktspraudnis, elektrības vads vai pati ierīce.
- Šo ierīci var izmantot bērni no 8 gadu vecuma un personas ar ierobežotām fiziskajām, iztevisēm vai garīgajām spējām vai bez pieredzes un zināšanām, ja šīm personām tiek nodrošināta uzraudzība vai sniegti norādījumi par ierīces drošu lietošanu un tās aprūpi iespējamo bīstamību.
- Bērni bez uzraudzības nedrīkst tīrīt ierīci vai veikt tās tehnisko apkopi, vienīgi, ja viņi vecāki par 8 gadiem un tiek uzraudzīti.
- Glabājiet ierīci, tās piederumus un strāvas vadus vietās, kurās nav pieejamas bērniem vecumā līdz 8 gadiem.
- Bērni nedrīkst rotāties ar ierīci.
- Lai izvairītos no iespējamā apdraudējuma vai traumas, šo ierīci lietojiet tikai paredzētajam mērķim.

## Ievēribi

- Vienmēr, ja vajadzīga apskate vai remonts, ierīci noddodiet Philips pilnvarotam servisā centram. Nemēģiniet labot ierīci pats, citādi garantija vairs nav spēkā.
- Pēc ierīces izsainošānas nekad nenovietojiet Senseo kafijas automātu uz sienas. Vienmēr glabājiet ierīci vertikālā stāvoklī, ar transportēšanas laikā.
- Nekad nelietojiet parasto maķiņu un neievietojiet spalstus spilventiņus kafijas spilventiņu turētājā, jo tas turētāju bloķē.
- Nelietojiet ierīci kopā ar strāvas pārvadotāju, jo tas var radīt bīstamas situācijas.
- Vienmēr novietojiet ierīci uz līdzrens un stabilas virsmas.
- Neievietojiet ierīci uz slīdvirsmas vai tieši blakus karstai krāsnij, sildītājam vai līdzīgiem siltuma avotiem.
- Neievietojiet ierīci skapī, kamēr tā darbojas.
- Nekādā gadījumā neatstājiet ierīci bez uzraudzības tās darbības laikā.
- Nelietojiet ierīci augstumā, kas pārsniedz 1250 metrus virs jūras līmeņa.
- Ūdens rezervoārā drīkst liet tikai svaigu, aukstu ūdeni, tajā nedrīkst liet citus šķidrumus.
- Nekad neskolajiet kafijas automātu un nelaujiet tam pagatavot kafiju, ja tekne neatrodas savā vietā.
- Pirms pirmās lietošanas izskolajiet kafijas automātu ar svaigu ūdeni. Tas liels sistēmai piepildīties ar ūdeni, kas ir svaigi, lai ierīce darbotos pareizi.
- Ūdens rezervoārā ieliet karstu ūdeni, kas zemāks par 0 °C. Ierīce paliks uz ūdens var sasalt un radīt bojājumus.
- Neizmantojiet ierīci ūdens miksinātājam.
- Regulāri atkaljiet ierīci, ierīce norāda, kad nepieciešama atkaljošana. Ja neatkaljko, ierīce pārstāj darboties pareizi. Tādā gadījumā garantija nesedz remontu.
- Nekad nelietojiet atkaljošanos līdzēki, kura pamatā ir minerālskābes.
- Regulāri atkaljiet ierīci, ierīce norāda, kad nepieciešama atkaljošana. Ja neatkaljko, ierīce pārstāj darboties pareizi. Tādā gadījumā garantija nesedz remontu.
- Nekad nelietojiet atkaljošanos līdzēki, kura pamatā ir minerālskābes, samēģinātas šķīdumus, sāļskābes, sulfāmskābes un etiķskābe (piemēram, etiķis). Šīs atkaljošanas līdzēki var sabojāt kafijas automātu.
- Ierīce ir paredzēta tikai standarta lietošanai mājamsaimniecībā. Šīs kafijas automāts nav paredzēts lietošanai veikalu vai biroju darbinieku lietovēt, un samēģinātas šķīdumus, sāļskābes, sulfāmskābes un etiķskābi (piemēram, etiķis) lietošanai. Ierīce norāda, kad nepieciešama izņemšana klienti vienīcās, moteliēs, pansionāos un citās apmeklāšanās vietās.

## Elektromagnētiskās lauki (EML)

Šī ierīce atbilst piemērojamajam standartu un noteikumu prasībām attiecībā uz elektromagnētiskās lauku iedarību.

## Uzglabāšana

Ierīci lietojiet un uzglabājiet vietā, kur tā netiek pakļauta sasašāšanai.

## Piederumu pasūtīšana

Lai iegādātos piederumus vai rezerves daļas, apmeklējiet vietni **www.home-appliances.philips.com/parts-accessories** vai dodieties pie Philips izplatītāja. Varat arī sazināties ar Philips klientu apkalpošanas centru savā valstī (kontakttinformāciju skatiet startlapaattiecīgās garantijas brošūrā).

## Garantija un atbalsts

Šīm izstrādājumiem uzņēmums Versuni sniedz divu gadu garantiju kopš tā iegādes datuma. Šī garantija nav spēkā, ja defekts radies nepareizas lietošanas vai neatbilstoši veiktais apkopes darbs. Mūsu garantija neietekmē jūsu kā patērētāja likumā noteiktās tiesības. Plašāku informāciju par garantijas izmantošanu skatiet mūsu tīmekļa vietnē **www.home.id/warranty**.

## Ortreizējā prāstāde

- Šis simbols nozīmē, ka elektriskos produktus nedrīkst likvidēt kopā ar parastajiem sadzīves atkritumiem (1. att.).
- Ievērojiet vietējos noteikumus par elektrisko produktu savākšanu.
- Šis simbols nozīmē, ka ir jāpārbauda savas pašvaldības noteikumu par atkritumiem (2. att.).
- Materiālu simboli skaidrojums ir sniegts atsevišķā brošūrā, kas ir ievietva piegādes komplektā.

## Ekodizaina informācija

Ierīce atbilst Komisijas Regulas (ES) 2023/826 ekodizaina prasībām. Lai iegūtu enerģijas taupīšanas specifikācijas, lūdz, apmeklējiet mūsu atbalsta vietni **www.home.id/support**

## Traucējumu novēršana

Šajā nodaļā ir apkopotas visbiežākās problēmas, kādas var rasties, lietojot šo ierīci. Ja nevarat atrisināt problēmu, izmantojiet tālāk sniegto informāciju, dodieties uz vietni **www.home.id/support** un skatiet bieži uzdoto jautājumu sarakstu vai sazinieties ar Philips klientu apkalpošanas centru savā valstī.

Problēma	Risīnājums
Gaisma pogā, kuru nospiēdu, turpinā lēnām mirgot.	Piepildiet ūdens tvertni ar ūdeni.
	Pludināj ūdens rezervoārā var būt iestrēdzis. Iztukšojiet ūdens rezervoāru un pārsi rēties to sakrītiņi, lai atbrīvotu pludinu. Tīrīt ūdens rezervoāru ar karstu ūdeni un nedaudz mazgājamā šķiduma vai veļotaijiet trauku mazgājamojā mašīnā.
Gaisma pogā, kuru nospiēdu, turpinā lēnām mirgot.	Ja tas aizņem vairāk nekā divas minūtes, ierīce var būt bojāta. Sazinieties ar Philips klientu apkalpošanas centru savā valstī.
Pogas 1 tase un pogas 2 tases gaismas mirgo vienlaikus pirms un pēc kafijas pagatavošanas.	Ir izveidojies katalkmens. Ierīci nepieciešams atkaljot.
No ierīces izplūst ūdens vai kafija.	Jūs nesat rūpīgi aizvērsīti vākus.
	Ievietojiet kafijas spilventiņu kafijas spilventiņu turētājā vīdu ar izliektu pusī uz leju saskaņā ar 3. attēlu nodaļā "Kafijas pagatavošana".
	Siets kafijas spilventiņu turētāja vīdu ir aizsērējis. Izīrīnet to, izmantojot mazgāšanas suku.
	Pārbaudiet, vai vāka bilvprezēns nav iestrēdzis zem sadales diska malas. Ja tas tā ir, notīcīs, uzmanīgi izveicot to no sadales diska.
Kafijas tilpums mainīies.	Pārbaudiet, vai Intensity Select slīdnis ir iestatīts uz vēlamo tilpuma iestātijumu.
	Siets kafijas spilventiņu turētāja vīdu ir aizsērējis. Izīrīnet to, izmantojot mazgāšanas suku.
	Atkaljiet kafijas automātu saskaņā ar norādījumiem (sk. "Senseo atkaljošana").
Kafija ir nepietiekami karsta.	Ir izveidojies katalkmens. Ierīci nepieciešams atkaljot.
	Padoms: pirms kafijas pagatavošanas uzkarsējiet tasi, noskolajiet to ar karstu ūdeni, vai pagatavojiet kafiju bez kafijas spilventiņa.
Es nevaru atvērt vāku.	Izslēdziet kafijas automātu. Pavēlciet uz augšu sviru un pagaidiet 24 stundas, pirms atvērtat vāku. Lai tas nenotiktu, pārīrcinieties, ka siets kafijas spilventiņu turētājā ir tīrs un nav aizsērējis.

## Fontos!

A készülék első használatára előfeltétlyelesen olvassa el a használati útmutatót, és őrizze meg későbbi használatra.

## Veszély

- Soha ne merítse a készüléket vízbe vagy más folyadékba.

## Vigyázat!

- Mielőtt a készüléket az elektromos hálózatra csatlakoztatná, ellenőrizze, hogy a készülék ajánlott feszültségű elektromos hálózatra van tervezve.
- Csatlakoztassa a készüléket földelt fal!i kontaktkhoz.
- Ha a hálózati kábel meghibásodik, a kockázatok elkerülése érdekében Philips szakszervezben vagy hivatalos szakszervezben kell kicserélni.
- Ne használja a készüléket, ha a hálózati csatlakoztatás, a kábel vagy maga a készülék sérült.
- A készülékét 8 éven felüli gyermekek, illetve cökkenők fizikai, érzelékelei vagy szellemi képességeikkel rendelkezők, vagy a készülék működéteésében járatlan személyek is használhatják, illetve a készülék használata helyi hálozati feszültségig.
- A tisztítást és a felhasználó által is végrehető karbantartást soha ne végezze 8 éven aluli gyermek, és 8 éven felüli gyermek is csak felügyelet mellett végezhetik el ezeket.
- A készüléket, a tartozékokat és a vezetéket tartsa távol 8 éven aluli gyermekektől.
- Ne engedje, hogy gyermekek jőtsanak a készülékkel.
- A készüléket csak a rendeltetésének megfelelő célra használja az esetleges sérülések és egyéb veszélyek elkerülése érdekében.

## Figyelem!

- A készüléket kizárólag Philips hivatalos szakszervezbe vigye vizsgálatra, illetve javításra. Ne próbálja megjavítani a készüléket, különben a garancia érvénytelenül válik.
- A kicscomagolás után soha ne fektesse a Senseo kávéfőzőt az oldalára. Mindig álló helyzetben legyen, még szállítás közben is.
- Ne töltsön normál örölt kávév vagy szakad kávépármát a kávépármatartóba, mert eldugulhat.
- Ne használja a kávéfőzőt transzformátorral együtt, mert az veszélyes helyzeteket eredményezhet.
- A készüléket mindig síma, stabil felületre helyezze.
- Ne tegye a készüléket melegítőlapra vagy forró sütő, fűtőtest, illetve hasonló hőforrások közvetlen közelébe.
- Ne használja a készüléket kombináltan a transzformátor, deoarece aceasta ar putea provoca situatii periculoase.
- Aseziți întotdeauna aparatul pe o suprafață orizontală și stabilă.
- Realizați aparatul pe o plătă sau direct lângă un cuptor fierbinte sau încălzitor sau o sursă asemănătoare de căldură.
- Nu puneți aparatul într-un dulap în timpul utilizării.
- Működés közben soha ne hagyja felügyelet nélkül a készüléket.
- Ne használja a készüléket a tengerszint felett 1250 méternél magasabban fekvő helyen.
- Ne tartatályba mindig csak tiszta, hideg vizet töltsön.
- Tilos a készüléket átlóbiteni vagy kávéfőzésre használni, ha a kifolyócső nincs a helyes pozízióba.
- Az első használatbeveté előtt a kávéfőzőt öblítse át friss vízzel. Ekkor a rendszer megtelik vízzel, ami elengedhetetlen a készülék megfelelő működéséhez.
- Ne használja a készüléket 0 °C alatti hőmérsékleten. A készülékben maradt víz megfagyhat, és károsodást okozhat.
- Ne használja a készüléket oncerészt eljárás alkalmazozó vízágyítóval.
- Rendszeresen vízkömentesítse a készüléket. A készülék jelzi, ha vízkömentesítésre van szükség. Ha ezt nem végezi el, előfordulhat, hogy a készülék nem fog megfelelően működni. Ebben az esetben a készülék javítását nem fedezi a jótállás.
- Soha ne használjon olyan vízkömentesítő szert, amely ásványi sav, például citromsav vagy szulfaminsáóbé vagy ecetsav- (pl. ecet) alapú. Ezek a vízkömentesítő károsíthatják a kávéfőzőt.
- A készülék általános otthoni használatra készült. Nem ajánlott üzletek, irodák, garázsokqk és egyéb munkahelyek személyzeti konyháiba, valamint hotelbe, motellekbe, panziókba és egyéb vendéglátóipari környezetben való használatra sem.

## Elektromágneses mezők (EMF)

Ez a gép megfelel az elektromágneses terek érvényes vonatkozó Ez a készülék megfelel az elektromágneses mezőknek való kitétségre vonatkozó szabványoknak és előírásoknak.

## Fagymentes tárolás

A gépet mindig fagymentes helyen használja és tárolja.

## Tartozékok rendelése

Ha tartozékok vagy pótalkatrészt szeretne vásárolni, látogasson el a **www.home-appliances.philips.com/parts-accessories** weboldalra, vagy forduljon helyi márkakereskedőjéhez. Fordulhat az országában működő Philips vendéglátóhoz is (az elérhetőség információkat megtalálja a világszerte érvényes információs és előírásoknak.

## Garancia és termékátogatás

A Versuni a vásárlás után két év jótállást ad a termékre. Ez a jótállás nem érvényes, ha a hiba helytelen használatra vagy nem megfelelő karbantartásra vezethető vissza. Ez a jótállás nem érinti az Ön törvényi adta fogyasztói jogait. További információért vagy a jótállás érvényesítéséhez látogasson el webhelyünkre: **www.home.id/warranty**

## Űjrahasznosítás

- Ez a szimbólum azt jelenti, hogy az elektromos készülékeket nem szabad háztartási hulladékként (1. ábrán) kezelni.
- Tartsa be az elektromos készülékek külön történő gyűjtésére vonatkozó országos előírásokat.
- Ez a szimbólum azt jelenti, hogy tanulmányozni kell a helyi önkormányzat újrahasznosítással kapcsolatos rendelkezéseit (2. ábra).
- Az anyagiértések magyarázatát lásd a külön melletteki tájékoztatóban.

## Környezettudatos tervezése vonatkozó információk

A készülék megfelel a Bizottság (EU) 2023/826-os rendelete környezetbarát (tervezési követelmények). Kéjük, látogasson el támogatósi weboldalunkra a **www.home.id/support** címen az energiatakarékossági jellemző megtekintéséhez.

## Hibaelhárítás

Ez a fejezet összefoglalja a készülékkel kapcsolatban leggyakrabban felmerülő problémákat. Ha a hibát az alábbi útmutató segítségével nem tudja elhárítani, látogasson el a **www.home.id/support** weboldalra, és tekintse meg a gyakran felmerülő kérdéseket listáját, vagy forduljon az országában illetékes ügyfélszolgálathoz.

Probléma	Megoldás
A megnyomott gomb jelzőfénye gyorsan villog.	Töltse fel a víztartályt vízzel.
	A víztartályt üszőja beragadt. Űrítse ki a víztartályt, majd rizza meg néhányszor, hogy kijöjjon a szimtlejt. A víztartályt forró, mosogatószeres vízben vagy mosogatógépben tisztítsa.
A megnyomott gomb jelzőfénye folyamatosan lassan villog.	Ha ez két percnél tovább tart, előfordulhat, hogy a készülék meghibásodott. Forduljon országja Philips vendéglátóhoz.
Az 1 csészés és a 2 csészés gomb lámpái egyszerre villognak a kávéfőzés előtt és után.	Túl sok vízkő rakódott le. A készüléket vízköfentíteni kell.
Víz vagy kávé szivárog a gépből.	Nem zárta le megfelelően a fedelet.
	Helyezze a kávépármát a kávépármatartó közepére a domború oldalával felfelé, a „Kávéfőzés” című fejezet 3. ábráján látható módon.
	Előmódozt a kávépármatartó közepén levő szűrő. Szüntesse meg a dugulást egy mosogatókéfével.
	Ellenőrizze, hogy a fedél tömítőségűje nem ragadt-e a vízelosztó lap pereme alá. Ha igen, óvatosan húzza ki a vízelosztó lap pereme alól.
Megváltozott a kávé mennyisége.	Ellenőrizze, hogy az erősségválasztó csúszka a megfelelő mennyiségre beállítottan áll-e.
	Előmódozt a kávépármatartó közepén levő szűrő. Szüntesse meg a dugulást egy mosogatókéfével.
A kávé nem elég forró.	Túl sok vízkő rakódott le. A készüléket vízköfentíteni kell.
	Tip: Kávéfőzés előtt melegítse a csészét forró vízzel, vagy főzzön egy kávét kávépárna nélkül.
Nem tudom kinyitni a fedelet.	Kapcsolja ki a kávéfőzőt. Húzza le a kart, és várjon 24 órát a fedél kinyitása előtt. Ennek elkerüléséhez győződjön meg róla, hogy a kávépármatartóban levő szűrő tiszta és nincs eldugulva.

Română	Informații importante privind siguranța
--------	---

## Important

Citiți cu atenție acest manual de utilizare înainte de a utiliza cafetiera și păstrați-l pentru consultare ulterioară.

## Pericol

- Nu introduceți cafetiera în apă sau în alte lichide.

## Avertisment

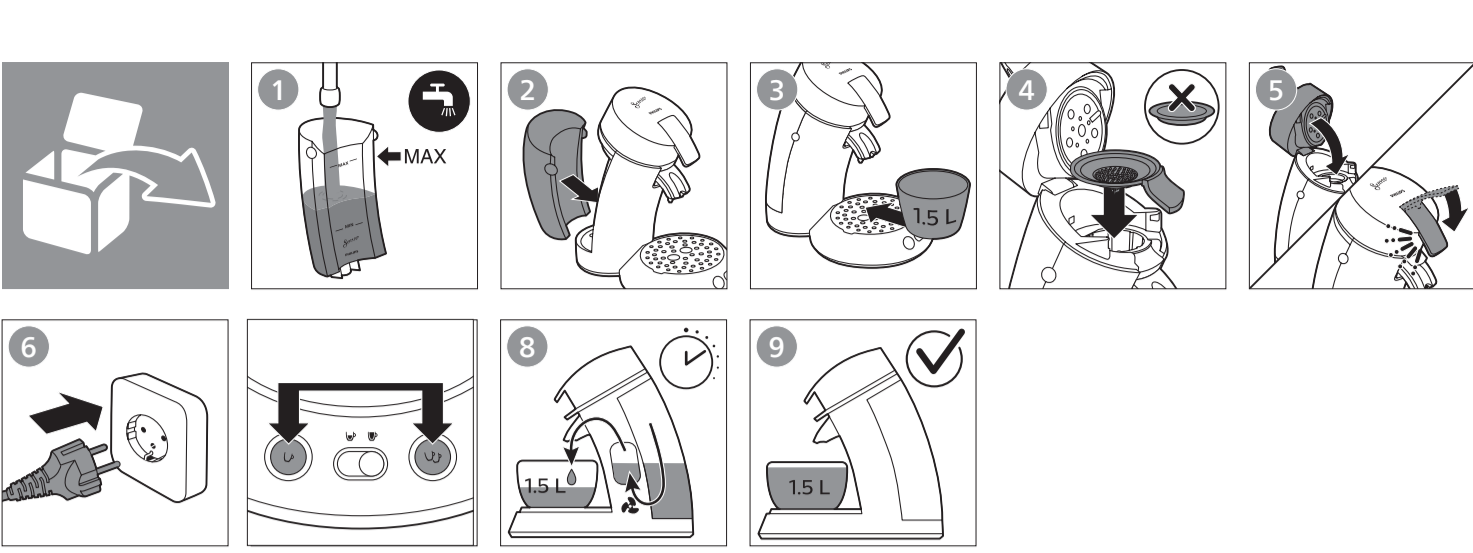
- Verificați dacă tensiunea indicată sub cafetieră corespunde tensiunii locale, precum și capacitați fațetierei.
- Conectați aparatul la o priză de perete dotată cu împământare.
- În cazul în care cablul de alimentare este deteriorat, acesta trebuie înlocuit întotdeauna de Philips, de un centru de servicii autorizat de Philips sau de personal calificat în domeniul respectiv.
- Nu folosiți cafetiera dacă stecherul, cablul de alimentare sau cafetiera însăși sunt deteriorate.
- Acest aparat poate fi utilizat de copii cu vârsta de cel puțin 8 ani și de către persoane cu capacități fizice, senzoriale sau mentale reduse cu o experiență și/sau competențe insuficiente, cu condiții să fie supravegheate sau instruite cu privire la utilizarea în siguranță a aparatului și să înțeleagă pericolul implicat.
- Curățarea și întreținerea nu trebuie să fie efectuate de către copii, decât dacă acesta au vârsta mai mare de 8 ani și sunt supravegheați.
- Nu lăsați aparatul, accesoriile și cablul acestuia la îndemâna copiilor cu vârsta sub 8 ani.
- Copiii nu trebuie să se joace cu aparatul.
- Utilizați acest aparat doar în scopul în care a fost conceput, pentru a evita potențiale vătămări sau pericole.

## Atenție

- Pentru inspecție sau reparatii, returnați întotdeauna aparatul la un centru de servicii autorizat de Philips. Nu încercați să reparați dvs. aparatul. În caz de avarie, contactați centrul de servicii autorizat de Philips sau un centru de servicii autorizat de Philips.
- După deschiderea, nu puneți niciodată cafetiera Senseo pe o parte. Mențineți-o întotdeauna în poziție verticală, inclusiv în timpul transportului.
- Nu puneți niciodată cafea măcinată normală și nu utilizați capsule rupte în suportul alimentat, deoarece acestea pot cauza daune.
- Nu utilizați cafetiera în combinație cu un transformator, deoarece aceasta ar putea provoca situații periculoase.
- Asezați întotdeauna aparatul pe o suprafață orizontală și stabilă.
- Nu țineți aparatul pe o plătă sau direct lângă un cuptor fierbinte, un încălzitor sau o sursă asemănătoare de căldură.
- Nu puneți aparatul într-un dulap în timpul utilizării.
- Nu lăsați niciodată cafea măcinată normală și nu utilizați capsule rupte în suportul alimentat, deoarece acestea pot cauza daune.
- Nu utilizați cafetiera la altitudini mai mari de 1250 de metri deasupra nivelului mării.
- Nu turnați niciodată în rezervorul de apă cald lichid în afară de apă rece curată.
- Nu spălați niciodată cafetiera și nu o lăsați să prepare cafea atunci când gura și teava sunt pozitive.
- Spălați cafetiera cu apă proaspătă înainte de a o folosi pentru prima dată. Acest lucru face ca sistemul să se umple cu apă, ceea ce este esențial pentru ca aparatul să funcționeze corect.
- Nu utilizați niciodată un agent de detartrare pe bază de acid înlocuibil în cafetiera pot îngheța și poate provoca daune.
- Nu utilizați cafetiera în combinație cu aparate pentru deuzirarea apei pe bază de schimb de ioni de sodiu.
- Realizați aparatul pe o plătă sau direct lângă un cuptor fierbinte, un încălzitor sau o sursă asemănătoare de căldură.
- Nu utilizați cafetiera la altitudini mai mari de 1250 de metri deasupra nivelului mării.
- Nu turnați niciodată în rezervorul de apă cald lichid în afară de apă rece curată.
- Nu spălați niciodată cafetiera și nu o lăsați să prepare cafea atunci când gura și teava sunt pozitive.
- Spălați cafetiera cu apă proaspătă înainte de a o folosi pentru prima dată. Acest lucru face ca sistemul să se umple cu apă, ceea ce este esențial pentru ca aparatul să funcționeze corect.
- Nu utilizați niciodată un agent de detartrare pe bază de acid înlocuibil în cafetiera pot îngheța și poate provoca daune.
- Nu utilizați cafetiera în combinație cu aparate pentru deuzirarea apei pe bază de schimb de ioni de sodiu.
- Realizați aparatul pe o plătă sau direct lângă un cuptor fierbinte, un încălzitor sau o sursă asemănătoare de căldură.
- Nu utilizați cafetiera la altitudini mai mari de 1250 de metri deasupra nivelului mării.
- Acești agenți de detartrare pot deteriora cafetiera.
- Aparatul este conceput numai pentru utilizarea casnică normală. Nu este conceput pentru utilizarea în medii cum ar fi bucatării ale angajaților din ateliere, birouri, ferme sau alte medii de lucru, de asemenea, nu este conceput pentru utilizarea de către clienți în hoteluri, moteluri, pensiuni și alte medii rezidențiale.

## Câmpuri electromagnetice (EMF)

Acest aparat respectă



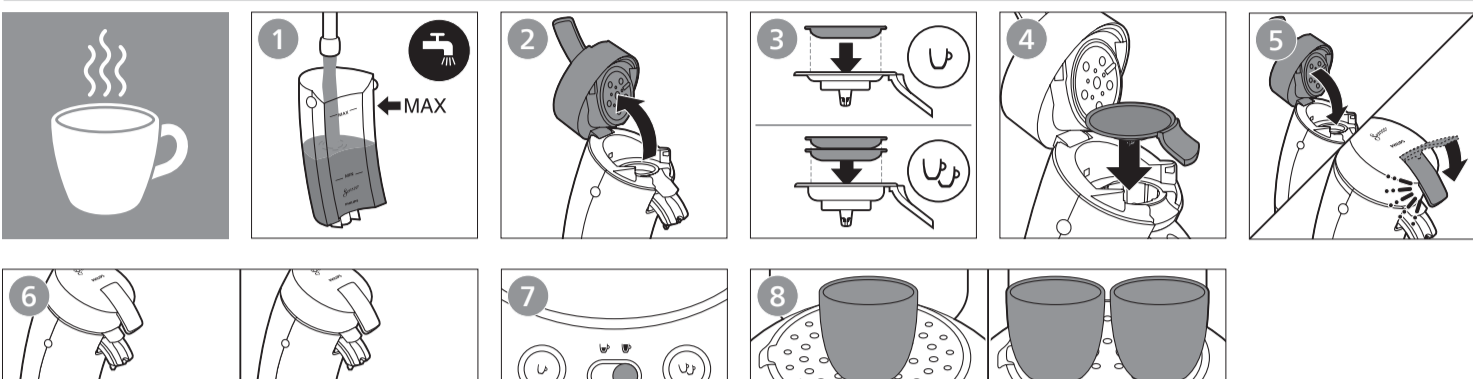
**English Usage instructions**

**Introduction**  
Congratulations on your purchase and welcome to Philips! To fully benefit from the support that Philips offers, register your product at [www.home.id](http://www.home.id)

**Flushing before first use**  
Flush the machine before first use. After the flushing cycle, the machine is ready for brewing coffee.

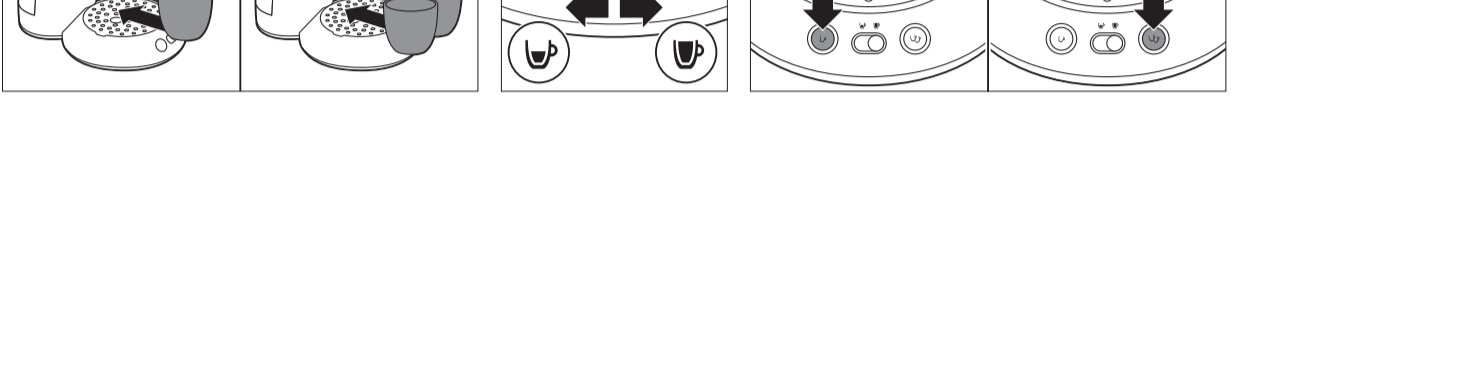
- Fill up the water reservoir with fresh cold tap water.
- Place the water reservoir back onto the machine.
- Place a bowl under the coffee spout.
- Make sure that a pod holder, without pods(s), is in place.
- Close the lid and lock the lever.
- Put the plug in an earthed wall socket.
- To start flushing, press the 1-cup button and the 2-cup button simultaneously.
- During the flushing cycle, cold water comes out of the coffee spout.
- When the flushing cycle is finished, the machine switches off.

**Caution: do not flush the machine before first use, your first coffee cup may overflow with cold water.**



**Brewing coffee**

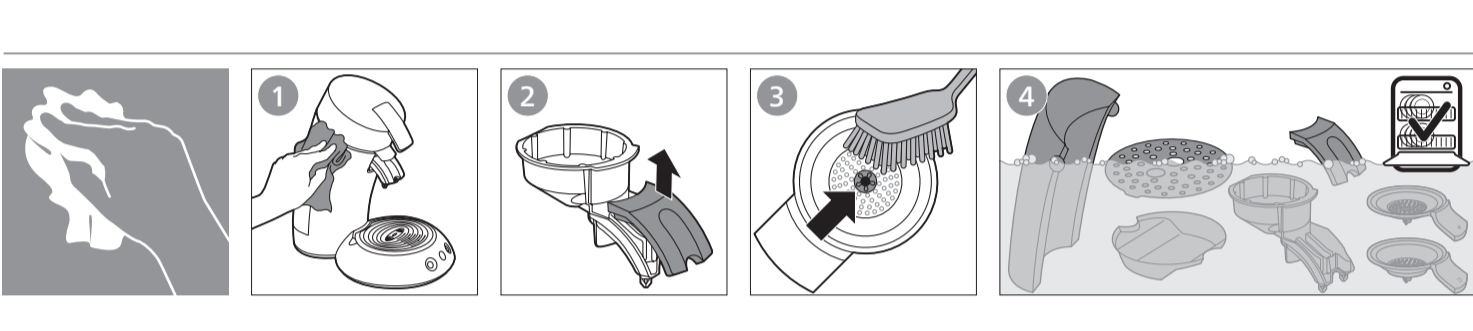
- Fill up the water reservoir with fresh cold tap water.
- Open the lid.
- Place one cup of Senseo coffee, place the 1-cup pod holder with one coffee pod in the machine. To brew two cups, place the 2-cup pod holder with two coffee pods in the machine.
- Place the pod(s) properly in the center of the pod holder, with the convex side facing downwards. Press the pod(s) lightly into the pod holder.
- Close the lid and lock the lever.
- Place one cup or two cups under the spout openings.
- Use the Intensity Select slide to select the recipe of your choice:
  - Select the right position to brew a classic Senseo.
  - Select the left position to brew an intense Senseo.
- Press the 1-cup button to brew one cup of coffee or press the 2-cup button to brew two cups of coffee.



**Direct Start function**  
The Direct Start function allows you to switch on your coffee machine and brew coffee with one touch of a button. When you press the 1-cup button or the 2-cup button, this button starts flashing, the machine starts heating up and then starts to brew coffee. When the machine has finished brewing, it switches off automatically to save energy.

**Warning: Make sure the lid is closed properly and the lid lever is locked before you start brewing.**

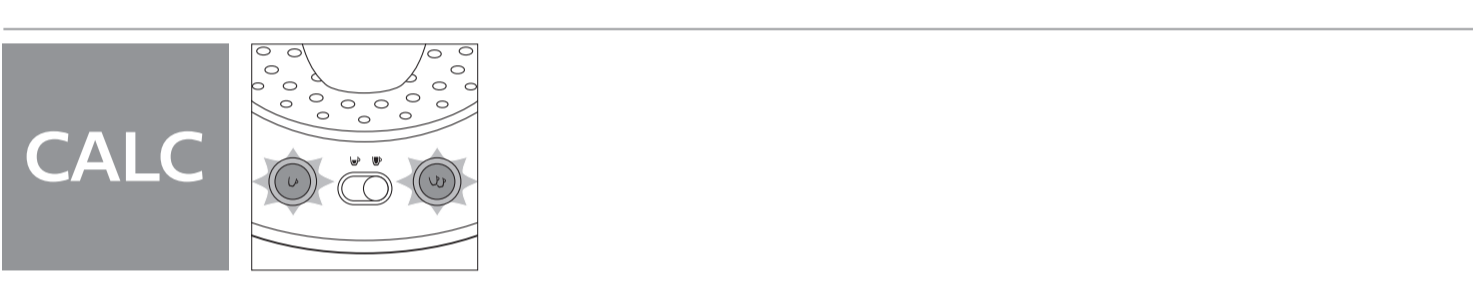
**Fresh cold water**  
Use fresh cold water every day. If you have not used the machine for 1 day, you have to flush it with fresh cold water before you use it again. To flush the machine, fill the water reservoir with fresh cold water, place 2 cups under the spout and brew coffee without a coffee pod twice in a row.



**Cleaning**

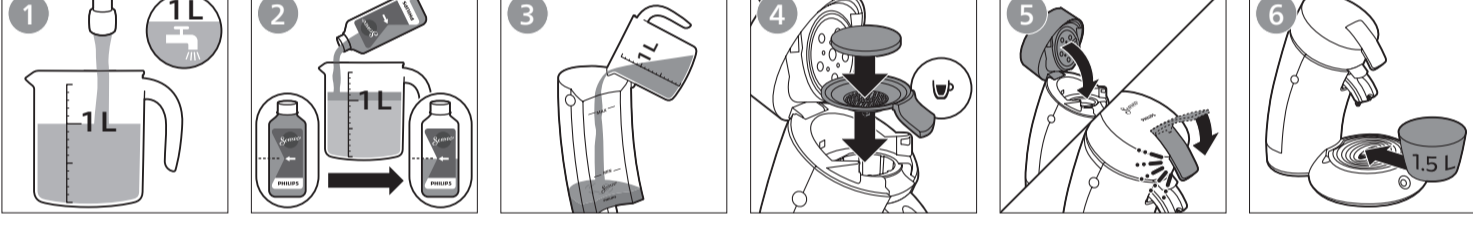
- You can clean the outside of the machine with a damp soft cloth.
- Remove the coffee spout. You can disassemble the coffee spout for more thorough cleaning.
- To prevent clogging, clean the pod holders regularly with hot water, some washing-up liquid and a washing-up brush.
- You can clean all detachable parts with hot water and some washing-up liquid or dishwasher.

**Note: Never use scouring pads, abrasive cleaning agents or aggressive liquids such as petrol or acetone to clean the machine.**



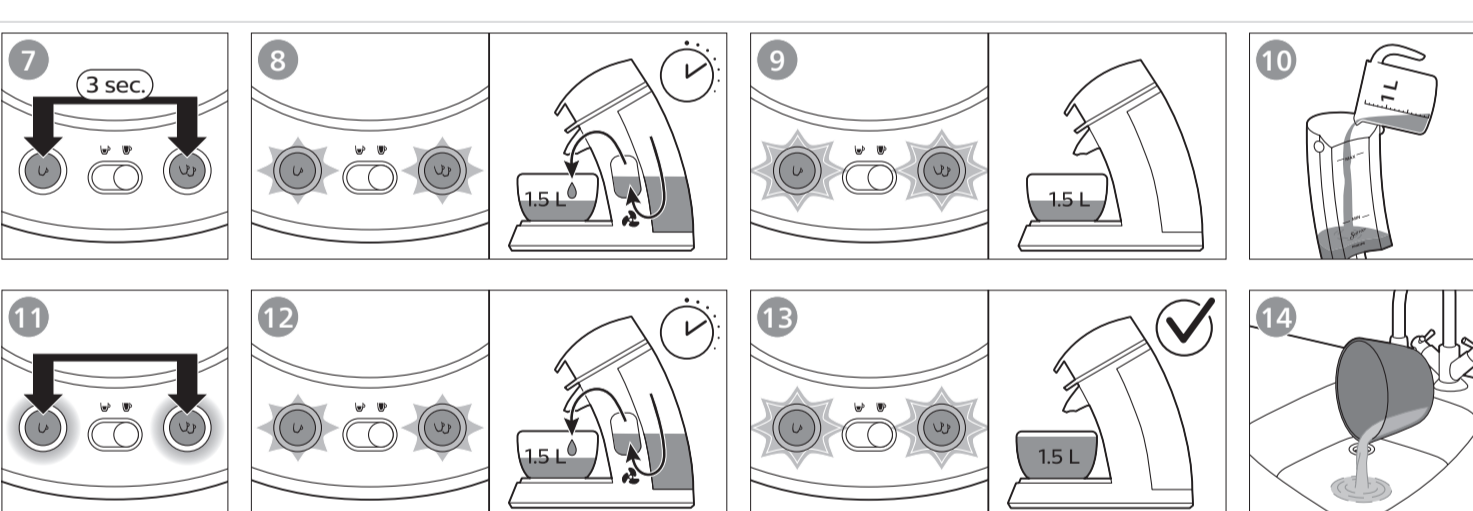
**Descaling the Senseo**  
When the 1-cup button and 2-cup button flash simultaneously before and after you have brewed a cup of coffee, you have to descale the machine. The descaling procedure consists of 4 cycles. Follow the steps below to perform the descaling procedure:

**Note: Please keep in mind that you always press simultaneously both the 1-cup and 2-cup button while performing the descaling procedure. This is because if you only press one button, the machine switches itself off and you have to redo the entire descaling procedure.**



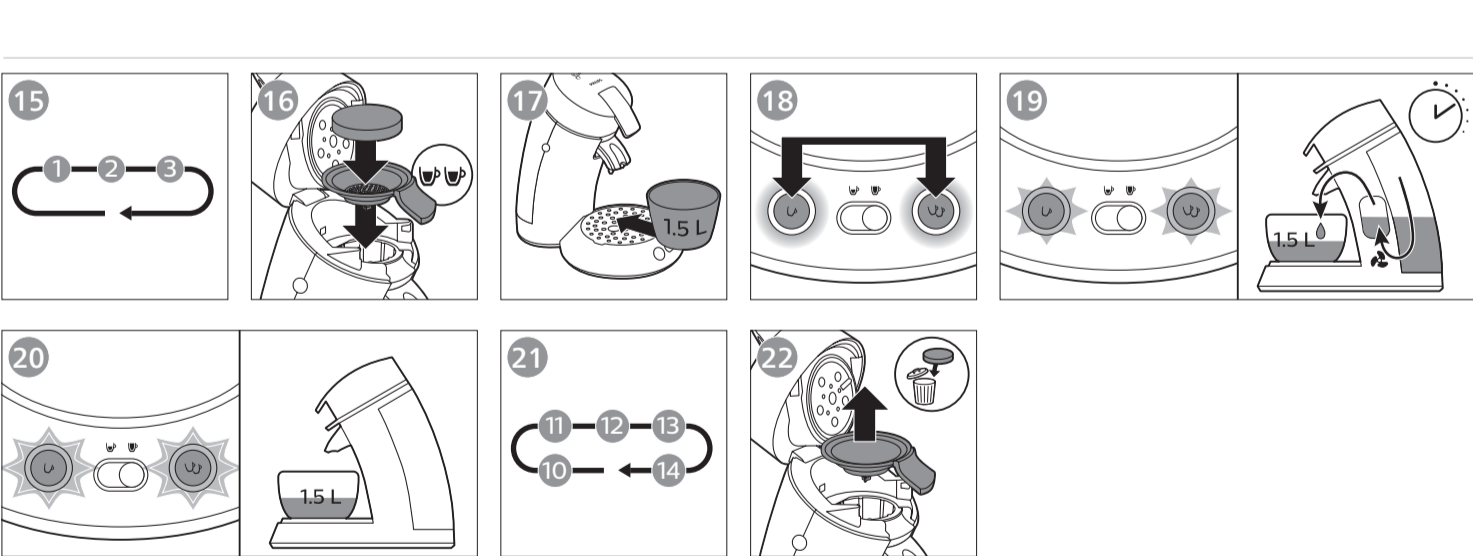
**Preparing before descaling**

- Pour 1 liter of tap water in a measuring jug.
- Mix half a bottle of Senseo descaler with 1 liter of water in the measuring jug.
- Fill the water reservoir with the descaler mixture and place the water reservoir back onto the machine.
- Place the 1-cup pod holder with a used coffee pod or a thin descaling filter in the machine.
- Close the lid and lock the lever.
- Place an empty bowl under the coffee spout.



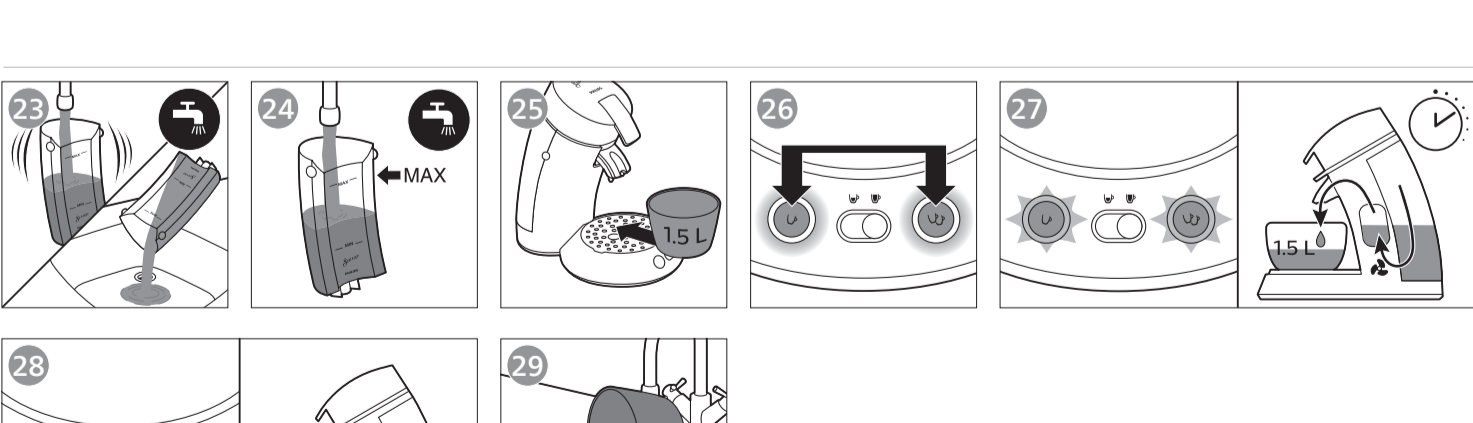
**Start the first descaling cycle**

- Press and hold both the 1-cup button and 2-cup button for 3 seconds until the 1-cup button and 2-cup button start flashing simultaneously.
- The 1-cup button and 2-cup button flash simultaneously to indicate that the descaling cycle is in progress. During the descaling cycle, the descaling solution comes out of the machine at intervals.
- As soon as the water tank is empty, the 1-cup button and 2-cup button flash quickly. Empty the bowl in the sink and place it back under the coffee spout.
- Pour the remainder of the descaling mixture in the water reservoir and place the water reservoir back onto the machine. The 1-cup button and the 2-cup button light up continuously.
- Press simultaneously the 1-cup button and 2-cup button to start flushing the remainder of the descaling mixture out of the machine at intervals.
- The remainder of the descaling mixture comes out of the machine at intervals. The 1-cup button and 2-cup button flash simultaneously during this process.
- As soon as the water tank is empty, the 1-cup button and 2-cup button flash quickly again.
- Empty the bowl in the sink.



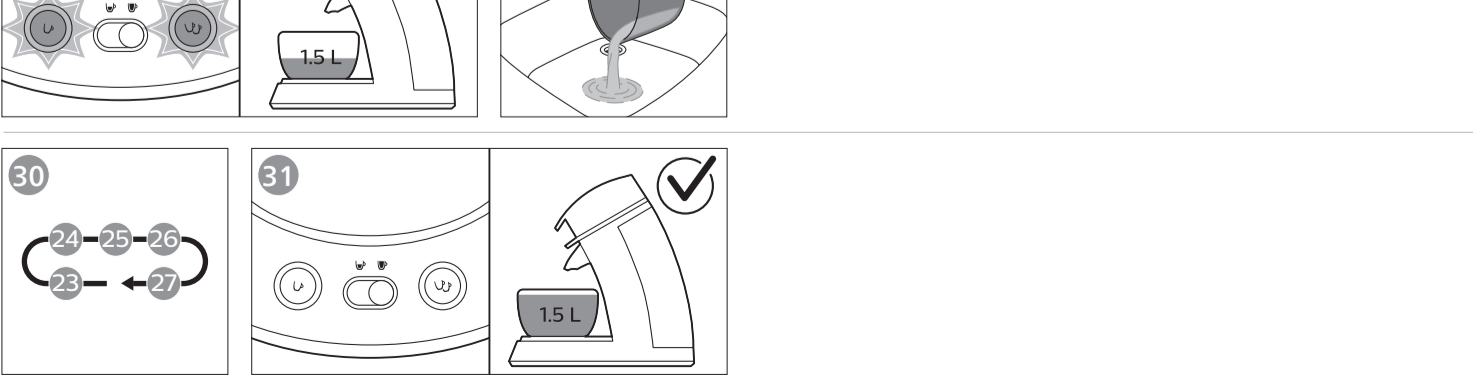
**Start the second descaling cycle**

- Repeat steps 1 to 3 of the section „Preparing before descaling“ with the other half of the bottle of the Senseo descaler. After placing back a full water container, the 1-cup button and 2-cup button light up continuously.
- Replace the 1-cup pod holder with the 2-cup pod holder and place one used coffee pod or a thick descaling filter in the pod holder. Close the lid and lock the lever.
- Place an empty bowl under the coffee spout.
- Press simultaneously the 1-cup button and 2-cup button to start the second descaling cycle.
- The 1-cup button and 2-cup button flash simultaneously to indicate that the second descaling cycle is in progress. During the descaling cycle, the descaling solution comes out of the machine at intervals.
- As soon as the water tank is empty, the 1-cup button and 2-cup button flash quickly. Empty the bowl in the sink and place it back under the coffee spout.
- Repeat steps 10 to 14 of the section „Start the first descaling cycle“ with the remainder of the descaling mixture.
- Remove the used coffee pod or descaling filter.



**Start the first rinsing cycle**

- Fill the water reservoir with fresh water.
- Fill the water reservoir with fresh water up to the MAX indication and place it back onto the machine. The 1-cup button and 2-cup button light up continuously.
- Place an empty bowl under the coffee spout.
- Press simultaneously the 1-cup button and 2-cup button to start the first rinsing cycle.
- The 1-cup button and 2-cup button flash simultaneously to indicate that the first rinsing cycle is in progress. During the rinsing cycle, water comes out of the machine at intervals.
- Once the first rinsing cycle has been completed, the 1-cup button and 2-cup button flash quickly.
- Empty the bowl in the sink.



**Start the second rinsing cycle**

- Repeat steps 23 to 27 of the section „Start the first rinsing cycle“ one more time.
- Repeat steps 23 to 27 of the section „Start the first rinsing cycle“ one more time.
- As soon as the second rinsing cycle is completed, the lights of the 1-cup button and 2-cup button go out and the machine switches off automatically. If you have not used the machine within 12 hours after descaling, a one-time additional flush is needed before brewing a new cup of coffee.

**Note: For more information on descaling and why it's important to descale, visit our website at [www.home.id/support](http://www.home.id/support).**

**Latvies Lietošanas norādījumi**

**Ievads**  
Apsveicinam ar pirkumu un laipni lūdzam Philips! Lai pilnvērtīgi izmantotu Philips piedāvāto atbalsta iespējas, reģistrējiet produktu vietnē [www.home.id](http://www.home.id)

**Skaļošana pirms pirmās lietošanas reizes**  
Pirms pirmās lietošanas izskalojiet ierīci. Pēc skaļošanas cikla ierīce ir gatava kafijas pagatavošanai.

- Piepildiet ūdens rezervuāru ar svaigu, aukstu ūdeni.
- Novietojiet ūdens rezervuāru atpakaļ uz ierīces.
- Novietojiet trauku zem kafijas teknes.
- Arī pārbaudiet, vai kafijas spilventiņu turētājs bez spilventiņā(iem) ir novietots savā vietā.
- Aizveriet vāku un nolokiet sviru.
- Arī pārbaudiet, vai kafijas spilventiņu turētāja vādiņš ir aizvērts.
- Lai sāktu skaļošana, vienlaikus nospiežiet 1 tases pogu un 2 tasiņu pogu.
- Skaļošanas cikla laikā no kafijas teknes iztek auksts ūdens.
- Kad skaļošanas cikls ir pabeigts, ierīce izslēdzas.

**Ievērojiet! Ha az pirms pirmās lietošanas neizskalojiet ierīci, pirmā kafijas tase var pārplūst ar aukstu ūdeni.**

**Kafijas gatavošana**

- Piepildiet ūdens rezervuāru ar svaigu, aukstu ūdeni.
- Atveriet vāku.
- Lai pagatavotu vienu tasi Senseo kafijas, ievietojiet kafijas automātā 1 tases kafijas spilventiņu turētāja ar vienu kafijas spilventiņu. Lai pagatavotu divas tases, ievietojiet kafijas automātā 2 tasiņu kafijas spilventiņu turētāju ar diviem kafijas spilventiņiem.
- Aizveriet vāku un nolokiet sviru.
- Novietojiet tasiņu turētāju (s) kafijas spilventiņu turētāja vādiņā tā, lai izlekta puse būtu vērstā uz leju. Viegli iespiežiet spilventiņu(-s) kafijas spilventiņu turētājā.
- Izmantojiet Intensity Select slīdni, lai atlasītu izvēlēto kafijas pagatavošanas veidu:
  - Izvēlieties pozīciju pa labi, lai pagatavotu klasisku Senseo.
  - Izvēlieties pozīciju pa kreisi, lai pagatavotu intensīvu Senseo.
- Nospiežiet 1 tases pogu, lai pagatavotu vienu tasi kafijas, vai nospiežiet 2 tasiņu pogu, lai pagatavotu divas tases kafijas.

**Tiešās sāksanas funkcija**  
Tiešās sāksanas funkcija ļauj ieslēgt kafijas automātu un pagatavot kafiju ar vienu pogas pieskārienu. Nospiežot 1 tases vai 2 tasiņu pogu, šī pogas sāk mirgot, ierīce uzslīst un pēc tam sāk pagatavot kafiju. Kad kafijas automāts ir pabeidzis pagatavošanu, tas automātiski izslēdzas, lai taupītu enerģiju.

**Brīdinājums: Pirms kafijas pagatavošanas pārīcinieties, vai vāks ir pareizi aizvērts un vāka svira ir noloknēta.**

**Svaigs auksts ūdens**  
Katru dienu izmantojiet svaigu, aukstu ūdeni. Ja neesat lietojis ierīci 1 dienu, pirms lietošanas tā jāizskalo ar svaigu, aukstu ūdeni. Lai izskalo ierīci, piepildiet ūdens rezervuāru svaigu, aukstu ūdeni, paliecināt 2 tases zem teknes un divas reizes pēc kārtas pagatavojiet kafiju bez kafijas spilventiņa.

**Trīšana**

- Ierīces ārpusi varat tīrīt ar mitru, mīkstu drānu.
- Nepietiek kafijas padeves tekni. Rogiņkā trīšana var izjaukt kafijas padeves tekni, kas ir nepieciešama derībai kā kafijas automātā.
- Lai novērstu aizēršanu, regulāri notīriet spilventiņu turētājus ar karstu ūdeni, nedaudz mazgāšanas šķidruma un mazgāšanas suku.
- Visas noņemamas detaļas varat tīrīt ar karstu ūdeni un nedaudz mazgājamā šķidruma.

**Piezīme: Ierīces trīšanai nekad nelietojiet trīšanas šķīdus, abrazīvu trīšanas līdzekļus vai kodīgus šķidrums, piemēram, benzīnu vai acetonu.**

**Senseo atkaljošana**  
Kad pagoga 1 tase un pagoga 2 tases mirgo vienlaicīgi pirms un pēc kafijas tases pagatavošanas, kafijas automāts ir jāatkaljo. Atkaljošanas procedūra sastāv no 4 cikliem. Lai veiktu atkaljošanas procedūru, rīkojieties, kā norādīts tālāk.

**Piezīme:** Lūdzu, iegaumējiet, ka, veicot atkaljošanas procedūru, vienmēr vienlaikus jānospiež pogu 1 tase, gan pagoga 2 tases. Tas jādarbā tieši, ka, nospiežot tikai vienu pogu, ierīce pati izslēdzas, un jums ir jāatkārto visa atkaljošanas procedūra.

**Sagatavošana pirms atkaljošanas**

- Mērkāna ielejiet 1 litru krāna ūdens.
- Mērkāna sajauciet pusī pudelēs Senseo atkaljošana ar 1 litru ūdeni.
- Piepildiet ūdens tvertni ar atkaljošanas līdzekli sajaugsmi līdz atzīmei MAX.
- Arī pārbaudiet, vai kafijas spilventiņu turētāja ar 2 tasiņu spilventiņu turētāju un ievietojiet kafijas automātā 1 tases spilventiņu turētāju ar izlietotu kafijas spilventiņu vai plānu atkaljošanas filtru.
- Aizveriet vāku un nolokiet sviru.
- Novietojiet tasiņu turētāju zem kafijas teknes.

**Sākt pirmo atkaljošanas ciklu**

- Nospiežiet un 3 sekundes turiet nospiegtu gan pogu 1 tase, gan pagu 2 tases, līdz abas pogas sāk vienlaicīgi mirgot.
- Poga 1 tase un pagoga 2 tases mirgo vienlaicīgi, lai norādītu, ka notiek atkaljošanas cikls. Atkaljošanas cikla laikā katlakmens nopemšanas līdzeklis iztek no ierīces ar intervāliem.
- Tiklīdz ūdens tvertne ir tukša, pagu 1 tase un pagu 2 tases ātri mirgo. Iztkojiet izlietnet ūdeni un novietojiet to atpakaļ zem kafijas padeves teknes ar intervāliem.
- Ielejiet atlikušo atkaljošanas līdzekli sajaugsmi ūdeni tvertnē un ievietojiet ūdeni tvertnē atpakaļ kafijas automātā. Poga 1 tase un pagoga 2 tases nepārtraukti deg.
- Atkaljošanas cikla beigās pagu 1 tase un pagu 2 tases, lai sāktu skalot caur ierīci atlikušo sajaugsmi daļu.
- Atlikušās atkaljošanas līdzekli sajaugsmi iztek no ierīces notekotus intervālos. Sajaģ procesā vienlaikus mirgo pagu 1 tase un pagoga 2 tases.
- Kad pirmās atkaljošanas cikls ir pabeigts, pagu 1 tase un pagoga 2 tases ātri mirgo.
- Iztkojiet trauku izlietnē.

**Sākt otro atkaljošanas ciklu**

- Atkārtotie sadalā "Sagatavošana pirms atkaljošanas" minētās no 1. līdz 3. darbībai ar Senseo atkaljošanas līdzekli pudeles otro pusī. Pēc pilnas ūdens tvertnes ievietošanas pagoga 1 tase un pagoga 2 tases nepārtraukti deg pagoga 1 tase un pagoga 2 tases mirgo vienlaicīgi ar 2 tasiņu spilventiņu turētāju un spilventiņu turētājā ievietojiet vienu lietu kafijas spilventiņu vai biezu atkaljošanas filtru. Aizveriet vāku un nolokiet sviru.
- Novietojiet tasiņu turētāju zem kafijas teknes.
- Mērkāna ielejiet 1 tases kafijas spilventiņu turētāja ar 2 tasiņu spilventiņu turētāju un ievietojiet kafijas automātā 1 tases un pagoga 2 tases.
- Poga 1 tase un pagoga 2 tases mirgo vienlaicīgi, lai norādītu, ka notiek otrās atkaljošanas cikls. Atkaljošanas cikla laikā katlakmens nopemšanas līdzeklis iztek no ierīces ar intervāliem.
- Tiklīdz ūdens tvertne ir tukša, pagu 1 tase un pagoga 2 tases ātri mirgo. Iztkojiet izlietnet ūdeni un novietojiet to atpakaļ zem kafijas padeves teknes.
- Atkārtotie sadalā "Sākt pirmo atkaljošanas ciklu" minētās no 10. līdz 14. darbībai ar atlikušo atkaljošanas līdzekli sajaugsmi daļu.
- Izmējiet izlietoto kafijas spilventiņu vai atkaljošanas filtru.

**Sākt pirmo skaļošanas ciklu**

- Piepildiet ūdens tvertni ar svaigu ūdeni.
- Piepildiet ūdens tvertni ar svaigu ūdeni līdz atzīmei MAX un ielejiet to atpakaļ kafijas automātā. Poga 1 tase un pagoga 2 tases nepārtraukti deg.
- Novietojiet tasiņu turētāju zem kafijas teknes.
- Lai sāktu pirmo skaļošanas ciklu, vienlaikus nospiežiet pogu 1 tase un pagoga 2 tases.
- Poga 1 tase un pagoga 2 tases mirgo vienlaicīgi, lai norādītu, ka notiek pirmās skaļošanas cikls. Skaļošanas cikla laikā ūdens iztek no ierīces ar intervāliem.
- Kad pirmās skaļošanas cikls ir pabeigts, pagu 1 tase un pagoga 2 tases ātri mirgo.
- Iztkojiet trauku izlietnē.

**Sākt otro skaļošanas ciklu**

- Atkārtotie sadalā "Sākt pirmo skaļošanas ciklu" minētās no 12. līdz 27. darbībai ar atlikušo atkaljošanas līdzekli sajaugsmi daļu.
- Tiklīdz otrās skaļošanas cikls ir pabeigts, pagoga 1 tase un pagoga 2 tases gaismā nodzīst, un kafijas automāts automātiski izslēdzas.
- Lai 12 stundu laikā pēc atkaljošanas ierīce var tikusi lietota, pirms jaunas kafijas pagatavošanas ir jāizskalo ierīce ar svaigu, aukstu ūdeni.

**Piezīme:** Lai iegūtu vairāk informācijas par atkaljošanu un to, kāpēc ir svarīgi veikt atkaljošanu, apmeklējiet mūsu tīmekļa vietni [www.home.id/support](http://www.home.id/support).

**Magyar Használati útastás**

**Bevezetés**  
Köszönjük, hogy Philips termékét vásárolta, és üdvözöljük a Philips világában! A Philips által biztosított támogatás teljes körű igénybevételeéhez regisztrálja a terméket a [www.home.id](http://www.home.id) címen.

**Első használat előtti öblítés**  
Az első használat előtt öblítse át a készüléket. Az öblítés után a gép készen áll a kávéfőzésre.

- Töltsd fel a víztartályt friss, hideg csapvízzel.
- Helyezze vissza a víztartályt a kávéfőzőbe.
- Helyezzen egy tálat a kávékifolyó alá.
- Ügyeljen arra, hogy kávépáratartó (párnák nélkül) szintén a helyén legyen.
- Zárja le a fedelet és rögzítse a kart.
- Dugja be a konnektort egy földelt fallalazba.
- Az öblítés indításához nyomja meg egyszerre az 1. és 2. csészés és 2. csészés gombot.
- Töltsd be a csészés hideg víz folyék a kávékifolyóból.
- Az öblítés végétélel a készülék automatikusan kikapcsol.

**Figyelem! Ha az első használat előtt nem öblíti át a gépet, a kávéfőző túlforrhatja az első kávécsészét hideg vízzel.**

**Kávéfőzés**

- Töltsd fel a víztartályt friss, hideg csapvízzel.
- Nyissa fel a fedelet.
- Egy csészés Senseo kávé főzéséhez helyezze be a készülékbe az egycsészés páratartót egy kávépárnával. Két csészés főzéséhez helyezze be a kécscsészés tartót két kávépárnával.
- A kávépárnákat úgy helyezze a páratartó középre, hogy a domború oldaluk lefelé mutasson. Erre nyomya be a páratartó a páratartóba.
- Zárja le a fedelet és rögzítse a kart.
- Helyezzen egy vagy két csészét a kifolyónyílás alá.
- Az erősebbézéshez csúszkával válassza ki a kívánt kávéfaját:
  - A jobb oldali állásban klasszikus Senseo kávéfőzhet.
  - A bal oldali állásban intenzív Senseo kávéfőzhet.
- Ha egy csészé kávét szeretne főzni, nyomja meg az 1. csészés gombot, ha két csészét, akkor nyomja meg a 2. csészés gombot.

**Közvetlen indítás funkció**  
A Közvetlen indítás funkció használatával egyetlen gombnyomással bekapcsolhatja a kávéfőzőt és elindíthatja a kávéfőzést. Az 1. csészés gomb vagy a 2. csészés gomb megnyomásakor a gomb villogni kezd, a gép elkezd felmelegedni, majd megkezd a kávéfőzést. A kávéfőzés után a készülék automatikusan kikapcsol, hogy energiát takarítson meg.

**Friss hideg víz**  
Mindennap használjon friss, hideg vizet. Ha egy napon át nem használta a kávéfőzőt, öblítse át friss, hideg vízzel, és csak ezt követően főzzön leve ismét kávét. A kávéfőző átöblítéséhez töltsd fel a víztartályt friss hideg vízzel, helyezzen 2 csészét a kifolyó alá, és főzzön egymás után két kávét kávépárnával nélkül.

**Figyelem! A kávéfőzés megkezdése előtt győződjön meg arról, hogy a gép megfelelően le van csukva, és a fedél karja rögzítve van.**

**Tisztítás**

- A készülék külsejét puha, nedves törülköhával tisztítsa.
- Vegye le a kávékifolyót. Alaposabban tisztítsához szét is szedheti a kifolyót.
- Azt eltávolítsa a kávéfőző kávépárnák érdekében a kávépáratartót rendszeresen kell tisztítani mosogatógépes forró vízben, mosogatógéffel.
- Minden kivehető részt elmosogathat forró vízzel és mosogatószerrel, vagy a mosogatógéppben.

**Megjegyzés:** A készülék tisztításához ne használjon dörzsözőanyagot, sűrűlőszert vagy maró hatású tisztálétőzt (pl. benzint vagy acetont).

**A Senseo kávéfőző vízközméntesítése**  
Amikor az 1. csészés gomb és a 2. csészés gomb egyszerre villog a kávéfőzés előtt és után, a gép vízközméntesíteni kell. A vízközméntesítés folyamata 4 ciklusból áll. A vízközméntesítésre kövesse az alábbi lépéseket:

**Megjegyzés:** Ügyeljen rá, hogy a vízközméntesítés mindig egyszerre nyomja meg az 1. csészés és a 2. csészés gombot. Ha csak az egyik gombot nyomja meg, a készülék kikapcsol, és ekkor újra el kell végznie a teljes vízközméntesítést.

**Felkészülés a vízközméntesítés előtt**

- Töltsön 1 liter csapvizet egy mérőedénybe.
- Keverjen össze fél leveg Senseo vízközméntesítő 1 liter vízzel a mérőedényben.
- Töltsd fel a víztartályt a MAX jelzésig a vízközméntesítő keverékkel, és tegye vissza a gépre.
- Helyezze az 1. csészés páratartót a gépbe egy használt kávépárnával vagy egy vékony vízközméntesítő szűrővel.
- Zárja le a fedelet és rögzítse a kart.
- Helyezzen egy üres tálat a kávékifolyó alá.

**Indítsa el az első vízközméntesítési ciklust**

- Tartsa nyomva az 1. csészés és a 2. csészés gombot egyszerre 3 másodpercig, amíg mindkét gomb egyszerre villogni nem kezd.
- Az 1. csészés és a 2. csészés gomb egyidejű villogása azt jelzi, hogy elindult a vízközméntesítés. A vízközméntesítés során a vízközméntesítő oldat szakaszosan folyik ki a készülékből.
- Amikor a víztartály kiürül, az 1. csészés és a 2. csészés gomb gyorsan villog. Őrítse ki a tálat, és helyezze vissza a kávékifolyó alá.
- Töltsd a vízközméntesítő keverékkel a tartályba, majd helyezze vissza a víztartályt a kávéfőzőbe. Az 1. csészés és a 2. csészés gomb folyamatosan villogni kezdi.
- Nyomja meg egyszerre az 1. csészés és a 2. csészés gombot, hogy a keverék elmozduljon a kávéfőzőbe.
- A vízközméntesítő keverék maradéka szakaszosan távozik a gépből. Ennek során az 1. csészés és a 2. csészés gomb egyidejűleg villog.
- Amikor a víztartály kiürül, az 1. csészés és a 2. csészés gomb ismét gyorsan villog.
- Öntsse ki a tálat tartalmát a mosogatóba.

**Indítsa el a második vízközméntesítési ciklust**

- Ismételje meg a „Felkészülés a vízközméntesítés előtt” szakasz 1–3. lépését a Senseo vízközméntesítő másik felével. A feltöltött víztartály vízszahelyezése után az 1. csészés gomb és a 2. csészés gomb folyamatosan villog.
- Cserélje ki az 1. csészés páratartót a 2. csészésre, és helyezzen egy használt kávépárnát vagy egy vastag vízközméntesítő szűrőt a páratartóba. Zárja le a fedelet és rögzítse a kart.
- Helyezzen egy üres tálat a kávékifolyó alá.
- Mindenkét vízkifolyó alá csészés elindításához nyomja meg egyszerre az 1. csészés és a 2. csészés gombot.
- Az 1. csészés és a 2. csészés gomb egyidejű villogása azt jelzi, hogy elindult a vízközméntesítés második ciklusa. A vízközméntesítés során a vízközméntesítő oldat szakaszosan folyik ki a készülékből.
- Amikor a víztartály kiürül, az 1. csészés és a 2. csészés gomb gyorsan villog. Őrítse ki a tálat, és helyezze vissza a kávékifolyó alá.
- Ismételje meg az „Elkésződik a vízközméntesítés ciklus első fázisa” szakasz 10–14. lépését a vízközméntesítő keverék maradékával.
- Vegye ki a használt kávépárnát vagy a vízközméntesítő szűrőt.

**Indítsa el az első öblítési ciklust**

- Öblítse át a víztartályt friss, hideg csapvízzel.
- Töltsd fel friss vízzel a víztartályt egészen a MAX jelzésig, majd helyezze vissza a készülékbe. Az 1. csészés és a 2. csészés gomb folyamatosan villogni kezdi.
- Helyezzen egy üres tálat a kávékifolyó alá.
- Az első öblítési ciklus elindításához nyomja meg egyszerre az 1. csészés és a 2. csészés gombot.
- Az 1. csészés és a 2. csészés gomb egyidejű villogása azt jelzi, hogy elindult az első öblítési ciklus. Az öblítés során a víz megszaktálásokkal távozik a készülékből.
- Az első öblítési ciklus befejezése után az 1. csészés és a 2. csészés gomb gyorsan villog.
- Öntsse ki a tálat tartalmát a mosogatóba.

**Indítsa el a második öblítési ciklust**

- Ismételje meg egyszer az „Első öblítési ciklus megkezdése” szakasz 23–27. lépését.
- Amikor a második öblítési ciklus befejeződik, az 1. csészés és a 2. csészés gomb lámpája kialszik, és a készülék automatikusan kikapcsol.
- Ha a vízközméntesítés követő 12 órán belül nem használta a készüléket, az új kávé előkészítés előtt egy egyszerű újabb öblítésre van szükség.

**Megjegyzés:** Ha szeretne többet megtudni a vízközméntesítés menetérol és fontosságáról, látogasson a [www.home.id/support](http://www.home.id/support) oldalra.

**Română Instrucțiuni de utilizare**

**Introducere**  
Felicitări pentru achiziție și bun venit la Philips! Pentru a beneficia pe deplin de asistența oferită de Philips, înregistrați-vă produsul la [www.home.id](http://www.home.id)

**Clătirea înainte de prima utilizare**  
Clătiți cafetiera înainte de prima utilizare. După ciclul de clătire, capsula este pregătită pentru prepararea cafelei.

- Umpleți rezervorul de apă cu apă rece, proaspătă, de la robinet.
- Asașiți rezervoarul de apă într-o poziție în cafetiera.
- Puneți un bol sub gura de scurgere a cafelei.
- Asigurați-vă că există un suport pentru capsule fără capsule.
- Închideți capacul și blocați maneta.
- Introducați stecherul în priză și împănănta butonul.
- Pentru a începe clătirea, apăsați simultan butonul pentru 1 ceașcă și butonul pentru 2 cești.
- În timpul ciclului de clătire, apa rece iese din distribuitorul de cafea.
- Atunci când ciclul de spălare este finalizat, cafetiera se oprește.

**Atenție: Dacă nu clățiți cafetiera înainte de prima utilizare, este posibil ca prima ceașcă de cafea să fie înăută cu apă rece.**

**Prepararea cafelei**

- Umpleți rezervorul de apă cu apă rece, proaspătă, de la robinet.
- Deschideți capacul.
- Pentru a prepara o capsulă de cafea Senseo, așezați suportul de capsulă pentru 1 ceașcă cu o capsulă de cafea în cafetiera. Pentru a prepara două cești, așezați suportul de capsulă pentru 2 cești cu două capsule de cafea în cafetiera.
- Asașiți capsula (capsulele) corect poziționată în centrul suportului pentru capsulă, cu partea convexă orientată în jos. Apăsați ușor capsulele în suportul pentru capsule.
- Închideți capacul și blocați maneta.
- Așezați o ceașcă sau două cești sub deschiderile gurilor.
- Utilizați comutatorul de selecție a intensității pentru a selecta rețeta dorită:
  - Selecțiați poziția potrivită pentru a prepara o cafea Senseo clasică.
  - Selecțiați poziția din stânga pentru a prepara o cafea Senseo intensă.
- Apăsați butonul pentru 1 ceașcă pentru a prepara o ceașcă de cafea sau apăsați butonul pentru 2 cești pentru a prepara două cești de cafea.

**Funcția de pornire directă**  
Funcția de pornire directă vă permite să porniți cafetiera și să preparați cafeaua cu o singură atingere de buton. Când apăsați butonul pentru 1 ceașcă sau butonul pentru 2 cești, acesta începe să clipească, cafetiera începe să se încălzească, apoi începe să prepare cafea. Când cafetiera termină prepararea, s e oprește automat pentru a economisi energie.

**Atenționare: Asigurați-vă că ați închis capsulul cum trebuie și că maneta capsulii este blocată înainte de a începe prepararea cafelei.**

**Apă rece proaspătă**  
Utilizați apă rece proaspătă în fiecare zi. Dacă nu ați utilizat cafetiera timp de 1 zi, trebuie să o clățiți cu apă rece proaspătă înainte de a o utiliza din nou. Pentru a clăti cafetiera, umpleți rezervorul de apă cu apă rece proasp