

PHILIPS

AC0650



Kasutusjuhend

Sisu

1	Tähtis	2
	Ohutus	2
	Eli lihtsustatud vastavusdeklaratsioon	3
2	Teie õhupuhasti	3
	Toote ülevaade	3
	Nuppude tutvustus	4
3	Õhupuhasti kasutamine	4
	Filtri paigaldamine	4
	Wi-Fi näidiku mõistmine	5
	Wi-Fi-ühendus	5
	Toite ühendamise	6
	Sisse- ja väljalülitamine	6
	Režiimi sätete muutmine	6
	Tehase vaikeseaded	7
4	Puhastamine	7
	Puhastusgraafik	7
	Õhupuhasti korpuse puhastamine	7
	Filtri pinna puhastamine	7
5	Filtri vahetamine	8
	Tervisliku õhu kaitseluku tähendus	8
	Filtri vahetamine	8
	Filtri lähtestamine	8
6	Hoiustamine	9
7	Veaotsing	9
8	Märkused	11
	Elektromagnetväljad (EMV)	11
	Ümbertöötlus	11
9	Garantii ja tugi	11
	Varuosade või tarvikute tellimine	11

1 Tähtis

Ohutus

Enne seadme kasutamist lugege seda kasutusjuhendit hoolikalt ja hoidke see edaspidiseks alles. Parima jõudluse tagamiseks soovime teil võtta kasutusele oma puhastaja uusim versioon. Värskendada saab rakenduse Air+ abil.

Oht!

- Elektrilöögi ja/või tuleohtu ärahoidmiseks ärge puhastage seadet vee või muu vedeliku ega (kergestisüttiva) pesuainega.
- Ärge pihustage seadme läheduses tuleohtlikke materjale nagu putukamürki või lõhnaõli.

Hoiatus!

- Enne seadme ühendamist vooluvõrku kontrollige, kas seadmele märgitud toitepinge vastab kohaliku elektrivõrgu pingele.
- Kui toitejuhe on rikutud, laske ohtlike olukordade vältimiseks toitejuhe vahetada Philipsi hoolduskeskuses, Philipsi volitatud hoolduskeskuses või kvalifitseeritud isikul.
- Ärge kasutage seadet, kui selle adapter, toitejuhe või seade ise on kahjustatud.
- Kasutage ainult seadme komplekti kuuluvat ja heakskiidu saanud adapterit (KA1201A-2400500EU).
- Seda seadet võivad kasutada lapsed alates 8. eluaastast ning füüsiliste puuete ja vaimuhäiretega isikud või isikud, kellel puuduvad kogemused ja teadmised, kui neid valvatakse või neile on antud juhendid seadme ohutu kasutamise kohta ja nad mõistavad sellega seotud ohte.
- Lapsed ei tohi seadmega mängida.
- Lapsed ei tohi seadet ilma järelevalveta puhastada ega hooldada.
- Ärge tõkestage õhu sisse- ja väljavoolu avasid, nt paigutades esemeid õhu väljavoolu avale või õhu sissevoolu ava ette.
- Veenduge, et võõrkehad ei kukuks õhu väljavoolu ava kaudu seadmesse.
- Standardne Wi-Fi-liides, mis põhineb standardil 802.11b/g/n sagedusel 2,4 GHz ja mille maksimaalne väljundvõimsus on 100 mW EIRP.
- Bluetooth version 5.0 (LE) at frequency 2.4 GHz with RF output Less than 10 mW EIRP.

Ettevaatust!

- See seade ei asenda korralikku ventilatsiooni, korrapäraselt tolmuimejaga puhastamist ega ka toiduvalmistamisel äratõmbega õhupuhastit või ventilaatorit.
- Kasutage ja asetage seade alati kuivale, kindlale, tasasele ja horisontaalsele pinnale.
- Jätke seadme ümber vaba ruumi vähemalt 20 cm ja seadme kohale vähemalt 30 cm.
- Ärge istuge ega seiske seadmele. Ärge asetage midagi seadme peale.
- Ärge asetage seadet otse kliimaseadme alla, vältimaks kondensatsiooni tilkumist seadmele.
- Kasutage ainult Philipsi selle seadme jaoks mõeldud originaalfiltreid. Ärge kasutage muid filtreid.
- Filtri süttimine võib tekitada põõrdumatut ohtu inimestele ja/või ohustada elusid. Ärge kasutage filtrit kütusena või muul sarnasel otstarbel.
- Vältige raskete esemete tagumist vastu seadet (eriti vastu õhu sissevoolu või väljavoolu ava).
- Ärge sisestage oma sõrmi ega esemeid õhu sissevoolu või väljavoolu avadesse, vältimaks füüsilisi vigastusi või seadme talitlushäireid.
- Ärge kasutage seadet pärast siseruumis suitsueraldava putukatõrjevahendi kasutamist või kohtades, kus on õliääke, põletatud viirukit või keemiliste ainete aurasid.
- Ärge kasutage seadet gaasiseadmete, küttekehade või kaminat läheduses.
- Kui soovite seadme teistsaldamist, seadme puhastamist, filtrete vahetamist või muid hooldustöid, lülitage kõigepealt õhupuhasti välja ja seejärel eemaldage pistik seinakontaktist.
- Seade on mõeldud kasutamiseks normaalsetes tingimustes ja ainult koduses majapidamises.
- Ärge kasutage seadet märgades tingimustes või kõrge ümbritseva temperatuuriga keskkondades nagu vannitoas, tualetis või köögis, või suurte temperatuurimuutustega ruumis.

- Seade ei eemalda süsinikoksiidi (CO) ega radooni (Rn). Seda ei saa kasutada ohutusseadmena põlemisprotsesside ja ohtlike kemikaalidega seotud õnnetuste korral.

ELi lihtsustatud vastavusdeklaratsioon

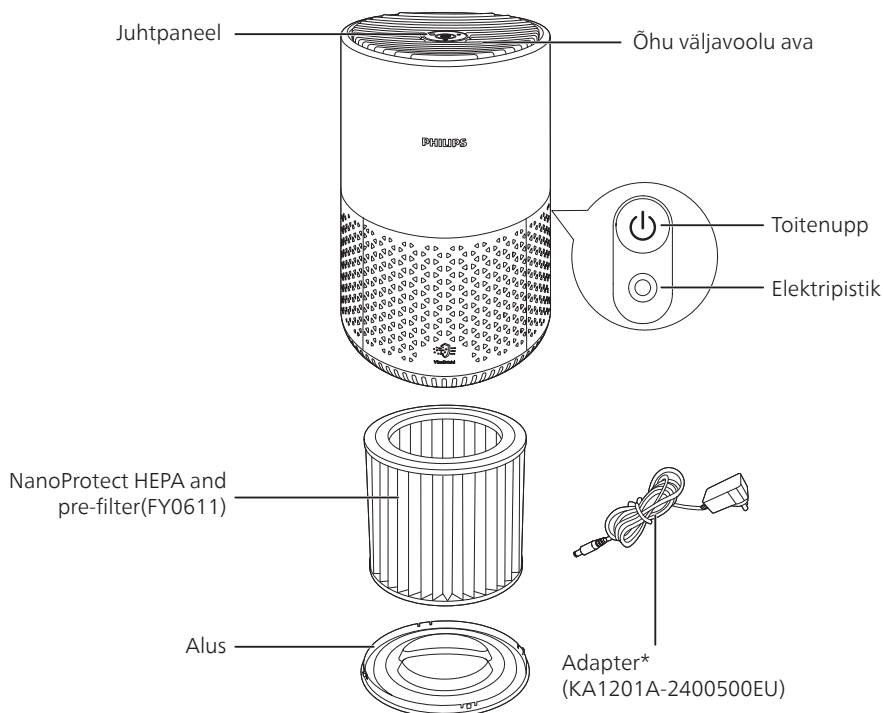
Siinkohal avaldab DAP B.V., et raadioseade AC0650 on kooskõlas ELi direktiiviga 2014/53/EL. ELi vastavusdeklaratsiooni täistekst on saadaval veebilehel: www.philips.com.

2 Teie õhupuhasti

Õnnitleme ostu puhul ja tervitame Philipsi poolt!

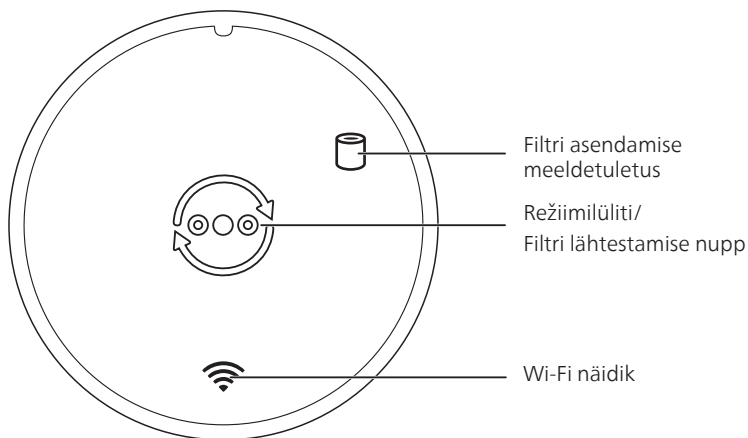
Philipsi pakutava tugiteenuse maksimaalseks kasutamiseks registreerige oma toode veebisaidil www.philips.com/support.

Toote ülevaade



*Kasutage ainult kaasasolevat adapterit.

Nuppude tutvustus

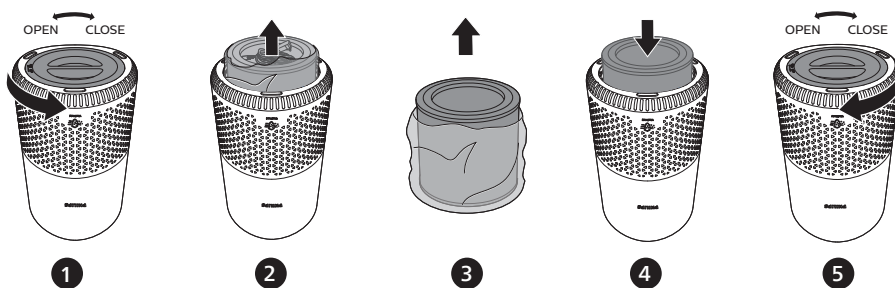


3 Õhupuhasti kasutamine

Filtri paigaldamine

Eemaldage filtrilt enne kasutamist kogu pakend.

Märkus. Veenduge, et õhupuhasti on enne filtri paigaldamist elektripistikust lahti ühendatud.





- 1 Pöörake alust vastupäeva, et see seadmest välja tõmmata.
- 2 Tõmmake filter seadmest välja.
- 3 Eemaldage õhupuhasti filtri kõik pakkematerjalid.
- 4 Pange filter tagasi seadmesse.
- 5 Kinnitage alus tagasi ja keerake seda kinnitamiseks päripäeva.

Wi-Fi näidiku mõistmine

Wi-Fi ikooni olek	Wi-Fi ühenduse olek
Oranžina vilkumine	Ühendamine nutitelefoni
Oranžina põlemine	Ühendatud nutitelefoni
Valgena vilkumine	Serveriga ühendamine
Valgena põlemine	Serveriga ühendatud
Väljas	Wi-Fi funktsioon keelatud

Wi-Fi-ühendus

Wi-Fi-ühenduse esmakordne seadistamine

- 1 Laadige alla ja installige rakendus **“Air+”** App Store’ist või Google Play’st.
- 2 Sisestage õhupuhasti pistik pistikupessa ja vajutage õhupuhasti sisselülitamiseks nuppu 
↳ Wi-Fi näidik  vilgub esmakordselt oranžilt.
- 3 Veenduge, et teie nutiseade või tahvelarvuti on edukalt Wi-Fi võrguga ühendatud.




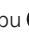

Märkus.

- Enable Bluetooth feature on your smartphone to ensure the smooth pairing.
- 4 Käivitage Philips **„Air+”** rakendus ja klõpsake nuppu **„Ühendage uus seade”** või vajutage nuppu **„+”** ekraani ülaservas. Järgige õhupuhasti võrku ühendamiseks ekraanil kuvatavaid juhiseid.

Märkus.

- See juhised kehtib ainult siis, kui õhupuhastit häälestatakse esimest korda. Kui võrk on muutunud või seadistamist on vaja uuesti teha, vaadake jaotist „Wi-Fi-ühenduse lähtestamine” leheküljel 5.
- Kui soovite oma telefoni või tahvelarvutiga ühendada rohkem kui ühe õhupuhasti, peate seda tegema ühekaupa.
- Veenduge, et vahemaa teie nutiseadme või tahvelarvuti ja õhupuhasti vahel on ilma takistusteta vähem kui 10 m.

Wi-Fi-ühenduse lähtestamine

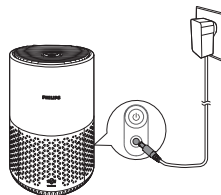
- 1 Sisestage õhupuhasti pistik pistikupessa ja vajutage õhupuhasti sisselülitamiseks nuppu .
- 2 Hoidke nuppu  all 3 sekundit, kuni kõlab piiks.
↳ Õhupuhasti lülitub sidumisrežiimile.
↳ Wi-Fi näidik  vilgub oranžilt.
- 3 Järgige jaotise **„Wi-Fi-ühenduse esmakordne seadistamine”** juhiseid 3-4.

Toite ühendamine

Märkus. Elektrilöögi oht! Toiteadapterit alalisvooluvõrgust välja võttes eemaldage pistik seinakontaktist. Ärge kunagi tõmmake toiteadapterit juhtmetest.

Ühendage toiteadapter:

- kõigepealt seadmes olevasse elektrikapistikusse.
- Seejärel seinakontakti.



Sisse- ja väljalülitamine

Märkus.

- Optimaalseks puhastamiseks sulgege uksed ja aknad.
- 1 Vajutage sisselülitamiseks õhupuhasti tagaküljel olevat toitenuppu .
↳ Õhupuhasti töötab vaikimisi üldrežiimis.
 - 2 Vajutage õhupuhasti väljalülitamiseks uuesti toitenuppu .

Režiimi sätete muutmine.

Turborežiimi, üldrežiimi või puhkerežiimi valimiseks vajutage režiimilüliti nuppu . Nupu heledus peegeldab praegust töörežiimi:

- Puhkerežiim – kõige nõrgem heledus
- Üldrežiim – keskmine heledus
- Turborežiim – kõige intensiivsem heledus



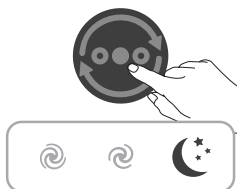
Turborežiim

Turborežiimil töötab õhupuhasti kõrgeima kiirusega.



Medium mode

Üldrežiimil töötab õhupuhasti kõrgeima kiirusega.



Puhkerežiim

Puhkerežiimil töötab õhupuhasti vaikselt madalal kiirusel.

Tehase vaikeaseaded

Lähtestage õhupuhasti, et naasta vaikeolekusse.

Lähtestage Wi-Fi-ühendus, kui teie vaikevõrk või Philipsi konto on muutunud.

- Vajutage  ja  nappu samal ajal 10 sekundit, kuni kuulete piiksu.

4 Puhastamine

Märkus.

- Ärge kasutage kunagi seadme osade puhastamiseks abrasiivseid, karme või tuleohtlikke puhastusvahendeid nagu valgendid või alkohol.

Puhastusgraafik

Sagedus	Puhastusmeetod
Vajaduse korral	Pühkige seadme pinda pehme kuiva lapiga.
	Puhastage õhu väljalaskeava katet
Iga nelja nädala tagant	Puhastage filtri pinda

Õhupuhasti korpuse puhastamine

Puhastage õhupuhastit korrapäraselt nii seest kui ka väljast, et vältida tolmu kogunemist.

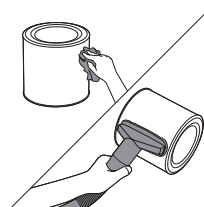
- 1 Kasutage õhupuhasti nii seest kui väljast puhastamiseks pehmet kuiva lappi.
- 2 Õhu väljavoolu ava saab samuti puhta kuiva lapiga puhastada.

Filtri pinna puhastamine

Pühkige filtri pind pehme niiske lapiga või puhastage seda tolmuimejaga.

Märkus.

- Kui kasutate suure võimsusega või tööstuslikku tolmuimejat, võib see filtrit kahjustada.



5 Filtri vahetamine

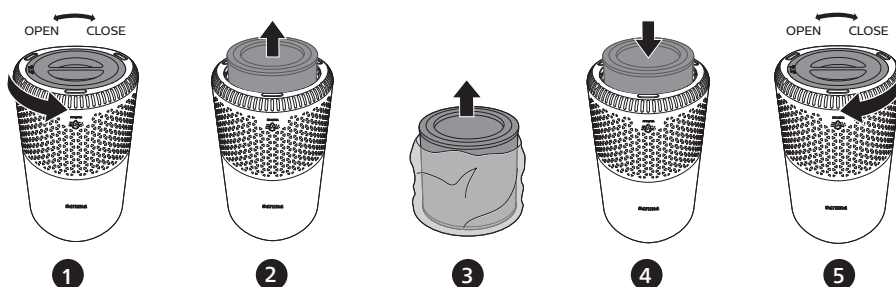
Tervisliku õhu kaitseluku tähendus

See seade on varustatud tervisliku õhu kaitselukuga, et veenduda, et NanoProtect-filter on seadme töötamise ajal optimaalses seisukorras. Kui filtri aegumistähtaeg on peaaegu käes, süttib filtri asendamise punane hoiatusteade (🗑️), mis näitab, et filter tuleb välja vahetada.

Filtri vahetamine

Märkus.

- Filter ei ole pestav ega taaskasutatav.
- Lülitage õhupuhasti enne filtri vahetamist alati välja ja lahutage elektripistikust.



- 1 Pöörake alust vastupäeva, et see seadmest välja tõmmata.
- 2 Tõmmake filter seadmest välja. Visake kasutatud filter ära.
- 3 Eemaldage uue filtri küljest kõik pakkematerjalid.
- 4 Asetage filter seadmesse.
- 5 Kinnitage alus tagasi ja keerake seda kinnitamiseks päripäeva.
- 6 Pange õhupuhasti pistik pistikupessa.
- 7 Seadme sisselülitamiseks vajutage toitenuppu (🔌).
- 8 Filtri kasutusea loenduri lähtestamiseks vajutage ja hoidke nuppu (🗑️) kolm sekundit all.
- 9 Peske pärast filtri vahetamist põhjalikult käed.

Filtri lähtestamine

Saate vahetada filtri veel enne kui ekraanil kuvatakse filtri asendamise meeldetuletus (🗑️). Pärast filtri vahetamist tuleb käsitsi lähtestada filtri kasutusea loendur.

- 1 Vajutage veekeetja sisselülitamiseks toitenuppu (🔌).
- 2 Vajutage ja hoidke filtri kasutusea loenduri lähtestamiseks 10 sekundit pärast sisselülitamist all režiimi lülitamise nuppu (🔄) 5 sekundi jooksul.

6 Hoiustamine

- 1 Lülitage õhupuhasti välja ja eemaldage pistik pistikupesast.
- 2 Puhastage õhupuhasti ja filtri pind (vt ptk „Puhastamine“).
- 3 Laske kõikidel osadel enne hoiustamist õhu käes kuivada.
- 4 Pakkige filter õhukindlaltesse kilekottidesse.
- 5 Hoidke õhupuhasti filtrit jahedas ja kuivas kohas.
- 6 Peske alati pärast filtri käsitlemist hoolikalt käsi.

7 Veaotsing

See peatükk annab ülevaate üldistest probleemidest, mis võivad selle seadmega seoses tekkida. Kui te ei suuda probleemi alltoodud teabe abil lahendada, võtke ühendust oma riigi klienditeeninduskeskusega.

Probleem	Võimalik lahendus
Seade ei tööta, kuigi see on elektrivõrku ühendatud.	<ul style="list-style-type: none">• Filtri väljavahetamise hoiatus vilgub, kuid te ei ole vastavat filtrit välja vahetanud. Selle tulemusel on seade nüüd lukustatud. Sellisel juhul vahetage filter välja ja lähtestage filtri kasutusea loendur.
Õhu väljalaskest väljuv õhuvool on oluliselt nõrgem kui varem.	<ul style="list-style-type: none">• Filtri pind on määrdunud. Puhastage filtri pinda (vt ptk „Puhastamine“).
Õhukvaliteet ei parane, kuigi seade on pikalt töötanud.	<ul style="list-style-type: none">• Kontrollige, kas filtri pakkematerjalid on eemaldatud.• Veenduge, et filter on nõuetekohaselt paigaldatud.• Ruum on suur või välisõhu kvaliteet on kehv. Optimaalseks puhastustõhususe tagamiseks sulgege õhupuhasti käitamisel ukсед ja aknad.• Esinevad siseruumide saasteallikad. Näiteks suitsetamine, toiduvalmistamine, viirukid.• Filtri kasutusaeg saab läbi. Asendage filter uuega.
Seadmest tuleb imelikku lõhna.	<ul style="list-style-type: none">• Esimestel kasutuskordadel võib seade eritada plastmassi lõhna. See on normaalne. Kuid kui seade eraldab kõrbenud lõhna isegi pärast filtri eemaldamist, pöörduge Philipsi edasimüüja või volitatud Philipsi teeninduskeskuse poole. Filter võib eraldada lõhna pärast mõneajast kasutamist siseõhu gaaside neeldumise tõttu. Soovitatav on filter reaktiveerida, asetades selle korduvkasutamiseks otsese päikesevalguse kätte. Kui lõhn ei kao, vahetage filter välja.
Seade on eriti vali.	<ul style="list-style-type: none">• Kontrollige, kas filtri pakend on eemaldatud.• Kui õhukvaliteet on halb, töötab seade suure kiirusega, mis põhjustab suuremat müra. Kui kasutate seadet öösiti magamistoas, valige une kiirus.• Kui midagi kukub õhu väljavoolu avasse, võib see samuti ebaharilikke helisid tekitada. Lülitage seade kohe välja ja keerake see võõrkehade seadmest välja saamiseks tagurpidi.

Probleem	Võimalik lahendus
Seade näitab endiselt, et pean filtri välja vahetama, kuigi juba vahetasin.	<ul style="list-style-type: none"> Filtri kasutusea loendur võis jääda lähtestamata. Lülitage seade sisse. Seejärel vajutage ja hoidke režiimilüliti nuppu (☺) 3 sekundi jooksul kuni 🗑️ kaob.
Wi-Fi-seadistus ei õnnestunud.	<ul style="list-style-type: none"> Kui ruuter, millega teie puhasti on ühendatud, on kahe sagedusega ja ei ole praegu ühendatud 2,4 GHz võrku, lülitage sama ruuteri teisele sagedusele (2,4 GHz) ja proovige puhastit uuesti siduda. 5GHz võrke ei toetata. Veebiautentimisvõrke ei toetata. Kontrollige, kas seade on Wi-Fi ruuteri tööpiirkonnas. Võite proovida õhupuhasti Wi-Fi ruuterile lähemale toomist. Kontrollige, kas võrgu nimi on õige. Võrgu nimi eristab suur- ja väiketähti. Kontrollige, kas Wi-Fi parool on õige. Parool eristab suur- ja väiketähti. Proovige uuesti seadistada jaotises „WiFi-ühendus“ toodud juhiste abil. Wi-Fi-ühendust võivad segada elektromagnetilised ja muud häired. Hoidke seade eemal muudest elektriseadmetest, mis võivad ühendust häirida. Kontrollige, kas mobiilseade on lennurežiimil. Veenduge, et Wi-Figa ühendamisel oleks lennurežiim inaktiveeritud. Vaadake rakenduse spikrist põhjalikke ja asjakohaseid tõrkeotsingu näpunäiteid.

8 Märkused

Elektromagnetväljad (EMV)

See seade vastab elektromagnetväljadega kokkupuute suhtes kohaldatavatele standarditele ja eeskirjadele.

Ümbertöötlus

See sümbol tähendab, et seda toodet ei tohi visata tavaliste olmejäätmete hulka (2012/19/EL).

Järgige elektriliste ja elektrooniliste toodete lahuskogumise kohalikke eeskirju. Õigel viisil kasutusest kõrvaldamine aitab ära hoida võimalikke kahjulikke tagajärgi keskkonnale ja inimese tervisele.



9 Garantii ja tugi

Versuni pakub kaheaastast garantiid pärast selle toote ostmist. See garantii ei kehti, kui defekt on tingitud valest kasutusest või halvast hooldusest. Meie garantii ei mõjuta teie seadusjärgseid õigusi tarbijana. Lisateabe saamiseks või garantii aktiveerimiseks külastage meie veebisaiti

www.philips.com/support.

Varuosade või tarvikute tellimine

Kui te peate mõnda osa vahetama või soovite lisaosa tellida, pöörduge Philipsi toodete edasimüüja poole või külastage veebilehte **www.philips.com/support**.

Kui teil on raskusi seadmele varuosade muretsemisega, siis võtke ühendust oma riigi Philipsi klienditeeninduskeskusega.



Philips ja Philips Shield Emblem on ettevõtte Koninklijke Philips N.V. registreeritud kaubamärgid ja neid kasutatakse litsentsi alusel.

Selle toote on valmistanud ja selle eest vastutab Versuni Holding B.V. ja Versuni Holding B.V. on selle toote garantii andjaks.

2023 © Versuni Holding B.V.

AC0650_UM_v1.0 (09/08/2023)

